

特記仕様書

工事番号 令和7年度 第113号

工事名 東沖野三丁目地先水道工事跡舗装本復旧（1工区）工事

工事場所 東近江市東沖野三丁目ほか

（総則）

第1条 本工事の施工に当たっては、「一般土木工事等共通仕様書（令和7年10月滋賀県）」（以下「共通仕様書」という。）及び「一般土木工事等共通仕様書付則（令和6年4月滋賀県土木交通部）」（以下「付則」という。）によるものとする。

※同仕様書及び付則の電子データは、滋賀県のホームページで閲覧できます。
(<https://www.pref.shiga.lg.jp/ippan/kendoseibi/gizyutsu/>)

（不当介入に関する通報制度）

第2条 受注者は、暴力団員等（暴力団の構成員及び暴力団関係者、その他市発注工事等に対して不当介入をしようとする全ての者をいう。）による不当介入（不当な要求又は業務の妨害）を受けた場合は、断固としてこれを拒否するとともに、不当介入があった時点で速やかに警察に通報を行うとともに、捜査上必要な協力を行うものとする。

2 受注者は、前項により通報を行った場合には、速やかにその内容を記載した通報書（別記様式第1号）により所轄警察署に届け出るとともに、監督員に報告するものとする。また、受注者は、以上のことについて、下請負人（再委託の協力者を含む。）に対して、十分に指導を行うものとする（別記様式第1号を特記仕様書の最後に記載）。

3 受注者は、暴力団員等による不当介入を受けたことが明らかになり、工程等に被害が生じた場合は、監督員と協議するものとする。

（特記事項）

第3条 共通仕様書及び付則に対する特記事項は、以下のとおりとする。

第 1 編 共 通 編

第 1 章 総 則

第1節 総 則

1－1－10 施工体制台帳等

（現場代理人）

1 現場代理人は他の工事と重複して従事することはできない。ただし、工事準備等の行為を含め工事現場が不稼働であることが明確である期間については常駐の必要はないが、現場のパトロールの実施と常に緊急時には速やかに対応できる体制を確保しなくてはならない。

2 受注者は、現場代理人と受注者との直接的な雇用関係を確認できるもの（健康保険証の写し等）を現場代理人届に添付して提出しなければならない。

3 現場代理人と主任技術者又は監理技術者は兼ねることができる。

（舗装施工管理技術者）

1 受注者は、付則に基づき1級又は2級の舗装施工管理技術者を配置するものとする。

2 舗装施工管理技術者は、受注者と直接的な雇用関係にあること。また、その関係が確認できる資料（健康保険証の写し等）を現場代理人届に添付して提出すること。

3 舗装施工管理技術者は、舗装工事の現場施工時において、工事現場に専任し、施工品質の向上を図るための作業指導を行うこと。ただし、舗装工事の現場作業が行われていない期間は、工事打合簿等の書面により、その期間を明確にすることで、工事現場への専任を必要としないことができる。

4 舗装監理技術者は、現場代理人、監理技術者等（主任技術者を含む。）を兼ねることができる。

なお、現場代理人等届の区分欄に舗装施工監理技術者、備考欄に1級又は2級舗装施工管理技術者の別を記入すること。

1-1-11 受注者相互の協力

本工事区間に一部重複・接近して、東沖野三丁目地先水道工事跡舗装本復旧（2工区）工事を実施する予定のため、施工に際しては相互連絡調整を密に行うこと。

1-1-18 建設副産物

（舗装の切断作業に伴う泥水の処理）

舗装切断作業に伴い、切断機械から発生する排水については、排水吸引機能を有する切断機械等により回収するものとする。回収された排水の処理については、現場内で作業水として再利用するために必要となる経費を計上しているが、現場条件等により、これにより難しい場合は、監督員と協議の上、設計変更の対象とする。

（建設廃棄物（特定建設資材廃棄物以外）の搬出）

本工事で発生する建設資材廃棄物（特定建設資材廃棄物以外）については、建設副産物適正処理推進要綱（平成14年5月30日改正）等の関係法令により適切に処理するものとし、次の再資源化施設等に搬出するものとする。

建設廃棄物（特定建設資材廃棄物以外）の種類	施設の名称	所在地	受入時間	摘要
建設汚泥	湖北総合開発㈱	彦根市甲田町	8時～17時	

上表については積算上の条件明示であり、再資源化施設を指定するものではない。

なお、受注者の提示する施設と異なる場合においても設計変更の対象としない。ただし、現場条件や数量の変更等、受注者の責めによるものでない事項についてはこの限りではない。

工事発注後に条件明示にない建設廃棄物が発生し、予定した条件により難しい場合は、監督員と協議し、設計変更の対象とする。

なお、受注者は、排水の処理に係る産業廃棄物管理票（マニフェスト）について監督員から請求があった場合は提示しなければならない。

（再資源化等への適切な措置）

再資源化等をする施設の名称及び所在地

特定建設資材廃棄物の種類	施設の名称	所在地	受入時間	摘要
アスファルト塊（掘削）	サタ山善㈱	東近江市蛇溝町	昼間	

上表については積算上の条件明示であり、再資源化施設を指定するものではない。

なお、受注者の提示する施設と異なる場合においても設計変更の対象としない。ただし、現場条件や数量の変更等、受注者の責めによるものでない事項についてはこの限りではない。

（建設副産物処理）

本工事にて発生する建設廃材については、産業廃棄物処理法を厳守するとともに、処分場所及び処分経路を受注者にて選定し、以下資料を監督員に提出すること。

処理については極力再生資源利用を図ること。

なお、処分地の選定による契約変更は行わない。

- a) 許可書の写し
- b) 産業廃棄物処理契約書
- c) 産業廃棄物処理証明書
- d) 処分数量確認資料

（建設副産物利用の促進）

建設副産物の利用の促進を図り、その実態の把握のために、再生資源利用計画書（実施書）及び再生資源利用促進計画書（実施書）を提出するものとする。

工事施工時にあらかじめ上記計画書を監督員に提出し、工事完了後は各実施書を提出すること。

再生資源利用計画書（実施書）及び再生資源利用促進計画書（実施書）の作成については以下の内容に留意すること。

- ・受注者は、工事を施工する場合において、あらかじめ再生資源利用計画書及び再生資源利用促進計画書を監督員に提出するものとする。
- ・受注者は、工事完了時に再生資源利用実施書及び再生資源利用促進実施書を監督員に提出するものとする。

（建設発生土）

受注者は、以下に掲げるいずれかの処分地又は受入地に建設発生土を運搬し、処分しなければならない。

産業廃棄物等の処分許可を受けた業者が管理運営する処分地

建設発生土の再利用を目的とする受入地

建設発生土を運搬する施設の名称及び所在地

建設発生土の種類	施設の名称	所在地	受入時間	摘要
残土	㈱向茂組	東近江市蛇溝町	8時～17時	

上表については積算上の条件明示であり、受入先を指定するものではない。

なお、受注者の提示する施設と異なる場合においても設計変更の対象としない。ただし、現場条件や数量の変更等、受注者の責めによるものでない事項についてはこの限りではない。また、建設発生土の再利用を目的とした受入地との調整を要する場合は、受注者同士で相互連絡調整を密に行うこと。

建設発生土を受入地に搬入する際は、事前に建設発生土搬入計画書等を作成し発注者に提出すること。

1－1－23 施工管理

（品質管理試験）

測定の結果を確認できるよう、試験箇所では全数写真撮影するものとする。

（出来形管理基準）

測定の結果を確認できるよう、試験箇所では全数写真撮影するものとする。

工種	測定項目	測定基準	読替え測定基準
アスファルト舗装工	厚さ	1,000m ² に1箇所	500m ² 程度に1箇所 (コア採取)
	幅	80mに1箇所	40mに1箇所

(品質管理試験)

「施工管理基準」出来形管理基準の測定基準について以下のとおり読み替えるものとする。

測定の結果を確認できるよう、読替え試験箇所にて全数写真撮影するものとする。

工種	試験項目	試験頻度	読替え試験頻度
上層路盤	現場密度の測定	1000m ² に 1 箇所	500m ² に 1 箇所 (1 箇所 3 孔以上)
アスファルト舗装	現場密度(コア)	1000m ² に 1 箇所	500m ² に 1 箇所
	温度測定	1 日 4 回	1 日 4 回(又は 5 台ごと)

(工事写真撮影基準)

「施工管理基準」工事写真撮影基準について以下のとおり読み替えるものとする。

測定の結果を確認できるよう、読み替え試験箇所にて全数写真撮影するものとする。

工種	撮影項目	撮影頻度 (時期)	読替え撮影頻度 (時期)
アスファルト舗装工	幅	80m に 1 回	40m に 1 回又は変化点ごと

1-1-24 履行報告

受注者は、工事履行報告書の提出を要しない。

1-1-26 工事中の安全確保

(工法変更等への対応)

- 1 構造物等の施工において湧水、その他の障害のため通常の工法では初期の目的を達することが出来ない箇所については、設計図書に関して監督員と協議するものとし、設計変更の対象とする。
- 2 工事中における民生安定上又は関係機関と協議の結果、新たな作業及び構造の変更が生じた場合は、必要に応じ設計図書に関して監督員と協議するものとし、設計変更の対象とする。
- 3 工事により汚濁水が発生した場合、設計図書に関して監督員と協議するものとする。
(道路付属物及び占用物件の処置)

- 1 処置についてあらかじめ協議するものとし、協議により変更が生じた場合は、設計変更の対象とする。
- 2 マンホール等路面占用物との段差は、5 ミリメートル以内とし、振動等が生じないよう細心の注意を払うこと。

なお、規格値10ミリメートルを超える場合は再施工とする。

1-1-32 交通安全管理

(安全対策費)

安全対策については、交通誘導員を計上しているが、道路管理及び所轄警察署の打合せ結果により変更等が生じた場合は設計図書に関して監督員と協議するものとし、設計変更の対象とする。また、条件変更及び請負人にて特に必要と認めた場合は、その対策等について設計図書に関して監督員と協議するものとし、設計変更の対象とする。また、施工に当たり必要とした交通誘導員総人数が積算総人数に満たない場合は、必要とした交通誘導員総人数で精算を行うものとし、設計変更の対象とする。

なお、条件変更等が無く、設計図書に関して監督員と特に協議がない場合において、必要とした交通誘導員総人数が積算総人数を超える場合については設計変更の対象としない。

配置場所	交通誘導員	編成	昼夜別	交替要員の有無
交通規制の起終点	2名／日	交通誘導員B 2名	昼間	無

1-1-34 諸法令の遵守

受注者は、労働基準法等の趣旨にのっとり、労働時間について遵守しなければならない。

1-1-40 保険の付保及び事故の補償

(建設業退職金共済制度)

工事必携記載の指導事項の4によるものの他、以下によるものとする。

- (1) 受注者は、工事請負代金額が100万円以上の場合は、建設業退職金共済組合（以下「建退共」という。）の発注者用掛金収納書を監督員に提出し確認を受けること。
- (2) 建退共証紙の購入量については、契約額（消費税額及び地方消費税額を含む。）に応じた量とする。ただし、受注者が必要な数量を算出した場合は、その数量とすることができる。この場合、数量を算出した積算書類を掛金収納書とともに監督員に提出すること。

(法定外の労災保険の付保)

本工事において、受注者は法定外の労災保険に付さなければならない。

第 2 編 材 料 編

第 1 章 一 般 事 項

第2節 工事材料の品質及び検査（確認を含む。）

(品質証明書等)

受注者は、工事に使用する材料のうち共通仕様書表2-1に示す材料のほかに、下表の材料及び監督員の指示した材料の使用に当たっては、その外観及び品質証明書を照合して確認した資料を事前に監督員に提出し、確認を受けなければならない。

区 分	確 認 材 料 名	摘 要
その他	再生密粒度アスコン(20)	
	再生粗粒度アスコン(20)	

第 3 編 土木工事共通編

第 1 章 総 則

第 1 節 総則

1－1－7 数量の算出

（出来形数量の提出）

受注者は工事の進捗に応じて、出来形数量を算出し、その結果を工期の14日前までに監督員に提出するものとする。また、これとは別に監督員が指示する場合は、その期日までに提出するものとする。

1－1－15 提出書類

（工事写真）

工事写真帳の作成については、写真をカラーとし、整理した工事写真帳を1部提出すること。

第 4 編 その他

第 1 章 総 則

第 1 節 総則

1－1－1 施工上の留意点

（起工測量、設計照査について）

起工測量及び設計の照査を実施し、監督員の確認を行った後工事着工にかかること。施工前に既設地下埋設物（農業用水管等）の埋設確認を行い、必要に応じて監督員との協議（試掘）を行うこと。

（交通規制について）

夜間開放を前提としていることから段差の摺り付けを行い施工を終えること。また、段差等については看板や安全施設等で十分に注意喚起を図ること。

令和 年 月 日

不当介入（不当要求・業務妨害）事案通知書

滋賀県 東近江 警察署長 様
東近江 市 長 様通報者
取扱署等 滋賀県 警察署 課

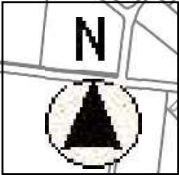
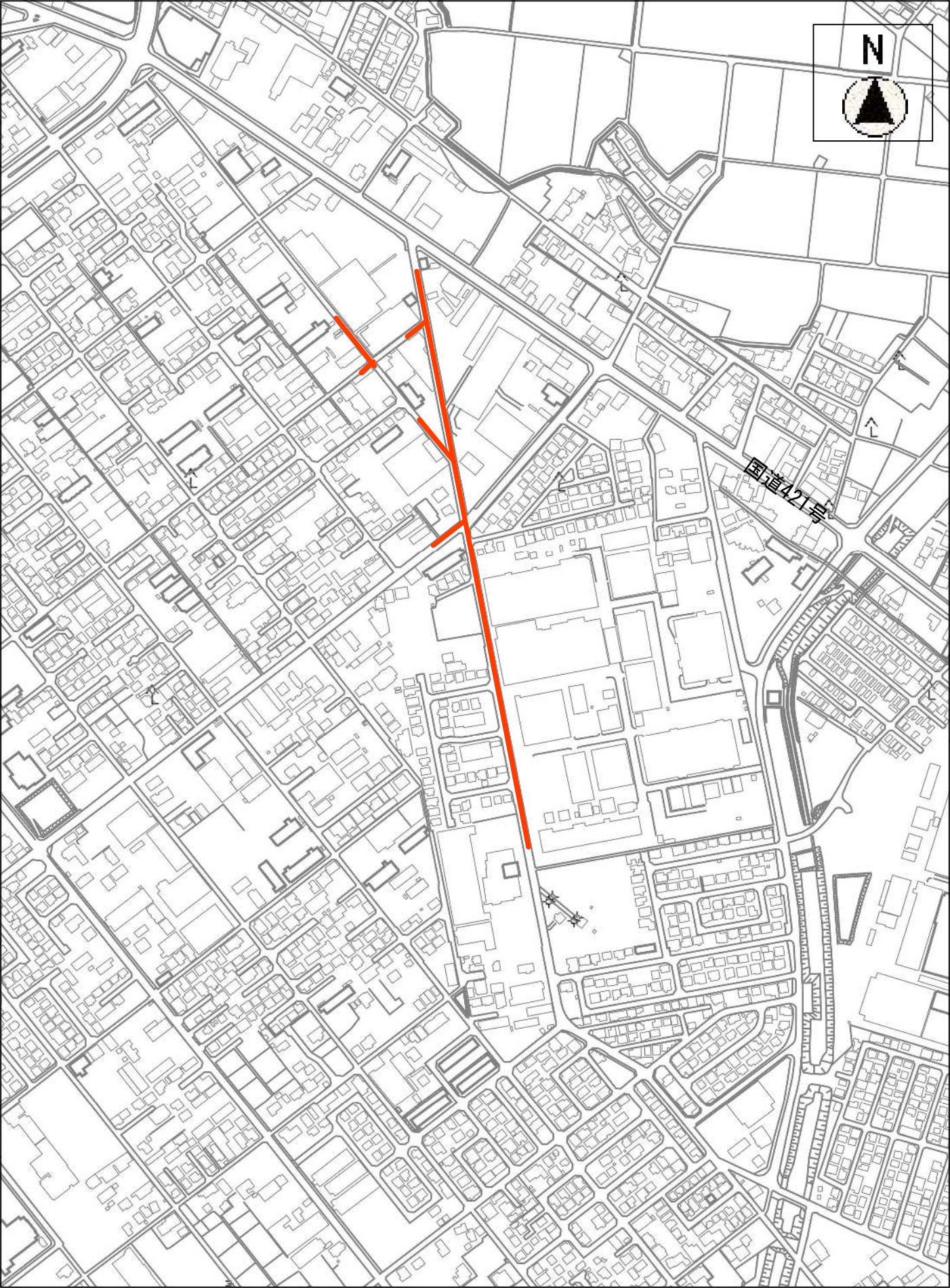
受注者	所在地	(本社)	電話 () — FAX () —
		(現場事務所)	電話 () — FAX () —
	名 称		
	代表者	(現場事務所の代表者)	
	通報者等	(通報者の職・氏名)	電話 () —
		(対応者) 所属会社名	電話 () —
		氏 名	
		役 職	
不当介入 の行為者	住所	電話 () — FAX () —	
	所属		
	役職		
	氏名		
発生日時 場 所	令和 年 月 日、 時 分 ころ		
	〔元請・下請〕（下請けの場合は、現場事務所の所在地） 電話 () — FAX () —		
工事件名			
不当介入 の内容・被害状況			
警察への 通報状況	(警察への通報)	有 ・ 無	
	(通報先警察署)	滋賀県 警察署	課
	(通報日時)	令和 年 月 日、 時 分 ころ	

- 注1 第一報は、この様式に必要事項を記入した上、東近江警察署刑事第二課あて電話で行った後、その旨を「警察への通報の状況」の欄に記入して発注者及び東近江警察署あて送付（電子メール・FAX可）すること。
- 2 不当介入の行為者の名刺、提示物等の参考資料がある場合は、その写しを添付すること。
- 3 下請負先（再委託先）において発生した場合であっても、必ず元請負人（受注者）が聞き取り調査をして記入し、通報すること。
- 4 ※の欄は、警察署において記入すること。

東近江市提出書類一覧表

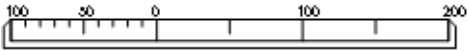
着手時	提出書類	部 数	提出内容	提出時期	備 考
	着工届	2		契約後5日以内	
	現場代理人等届	2	資格者証の写しを添付	契約後5日以内	主任技術者・管理技術者・専門技術者
	【監理技術者資格者証・講習修了書」届出書(当初・変更)	2			
	工程表	2	共通仕様書に準ずる	契約後5日以内	
	前払金請求書	2		保証契約締結後	東近江市建設工事執行規則様式第4号
	施工計画書	2	13建設副産物請負金問わず全工事共通仕様書に準ずる	契約後2週間以内	打合せ簿で提出 1工事概要 2工程表 3現場組織表 4安全管理 5指定機械 6主要機材 7施工方法 8施工管理計画 9緊急時体制 10交通監理 11環境対策 12現場作業環境 13建設副産物 14その他
	再生資源利用計画書	1		契約後2週間以内	施工計画書項目13
	再生資源利用促進計画書	1	委託契約書の写し添付 処理業許可書の写し添付 経路図添付	契約後2週間以内	施工計画書項目13
	施工体系図	1		工事着工前	
	施工体制台帳	1		工事着手前	
	下請人届出書	1		契約締結後	建設業の許可書の写し 契約書もしくは注文請書写し
	工事カルテ登録データ(受注時)	1		受注後	請負金額500万円以上 契約後10日以内
	工事カルテ受領書	1		受注後	請負金額500万円以上
	建設業退職金共済組合掛金収納書	1	収納書写し・配布一覧表添付	契約締結後1箇月以内	請負金額100万円以上
	産業廃棄物処理業許可書(写し)	1	許可書・契約書の写し	処理委託後速やかに	
	産業廃棄物処理委託契約書(写し)	1	許可書・契約書の写し	処理委託後速やかに	
	産業廃棄物収集運搬許可書(写し)	1	許可書・契約書の写し	処理委託後速やかに	
	産業廃棄物収集運搬委託契約書(写し)	1	許可書・契約書の写し	処理委託後速やかに	
	道路使用許可	1	許可書の写し	工事着手前	通行規制該当の場合
工事中	材料使用承認書	2		契約後2週間以内	打合せ簿で提出
	検査試験成績表	2		検査後7日以内	打合せ簿で提出

工事中	事故発生届出書	2		発生後速やかに	
	履行報告書(月次)	2	施工箇所写真	翌月の5日まで	特記仕様書による
	施工承諾書	2	変更図面等	変更後速やかに	
完了時	工事写真	1	工事写真帳・工事写真帳のPDF データ（電子媒体CD-R）	完了後直ちに完了 届と同時に	デジタル写真：圧縮率 非圧縮～1/8圧縮 画素数 150万画素以上
	工事日報	1		〃	
	特記事項処理報告書	1		〃	
	工事材料品質規格事前確認一覧表	1		〃	
	使用材料一覧表	1		〃	材料伝票
	出来形管理一覧表	1		〃	
	品質管理一覧表	1		〃	
	作業別重点安全項目一覧表	1		〃	
	工事安全書類	1		〃	
	マニフェスト(D表)の写し	1		〃	
	再生資源利用実施書	1		〃	
	再生資源利用促進実施書	1		〃	
	出来高管理書類	1		〃	
	工事カルテ登録データ (完了時)	1		〃	
	工事カルテ受領書	1		〃	
	工事完了届	2		〃	財務規則様式第76号(その1)
	目的物引渡書	2		検査合格後	東近江市建設工事執行規則様式第6号
	請求書	2		検査合格後	
着手時・工事中・完成時	その他(※)	※	※	※	※監督員の指示による



国道421号

縮尺 1 : 5000



見積用

東沖野三丁目地先水道工事跡本復旧（ 1 工区）工事 実施設計書

東近江市東沖野三丁目地先ほか

参考資料

本資料は、入札額を算定する際に参考とする資料であり、契約上の制約を有するものではない。

東近江市

参考資料

積 算 情 報

設 計 書 番 号	25-13-00-0224-0		設 計 者 名	
出 張 所 名	東近江市			
適 用 単 価	一般土木		施 工 地 区	東近江土木事務所管内
歩 掛 適 用 年 月	2025年10月17日			
単 価 適 用 年 月	2025年10月17日			
適用単価 地 区	生 コ ン	東近江土木事務所管内		
	合 材			
	石 材			
	港 湾 石 材			
	燃 料			
適 用 工 種	舗装工事			

積算時想定工事期間	年 月 日 ～ 年 月 日 (日)
-----------	---------------------

工事概要一覧表

事業種別	工事箇所	水系・路河川名	橋梁名等

費 目	本工事費	東沖野三丁目地先水道工事跡本復旧(1 工区) 工事
-----	------	----------------------------

工 事 概 要	No	当 初	変 更
	1		
	2		
	3		
	4		
	5		
	6		
	7		

工 事 費 総 括 表

費 目	請 工 事 費 (消費税等を含む)	工 事 価 格 (消費税等を含まない)	消費税等相当額	適 用
工事費				
本工事				
附帯工事費				
測量及び試験費				
用地費及び補償費				
機械器具費				
営繕費				
工事雑費				
応急工事費				
請負対象額				

注：上段は現設計 下段は設計変更

設計内訳書

工事名	東沖野三丁目地先水道工事跡本復旧(1工区)工事			当 初			事業区分 道路維持・修繕		主たる工種 舗装工事	
							工事区分 道路維持	施工地域	市街地(DI D補正)(1)-1	
工事区分・工種・種別・細別		規格	単位	数量	単価	金額	数量増減	金額増減	摘要	
道路維持			式	1						
道路土工			式	1						
掘削工			式	1						
掘削		土質土砂;施工方法上記以外(小規模);施工数量小規模(標準)	m3	50					単-1号	
土砂等運搬		土質土砂(岩塊・玉石混り 土含む)	m3	50					単-2号	
舗装工			式	1						
舗装打換え工			式	1						
舗装版切断		舗装版種別アスファルト舗装版;アスファルト舗装版厚15cm以下	m	834					単-3号	
舗装版切断排水処理工			回	1					単-4号	
舗装版破碎		舗装版種別アスファルト舗装版;舗装版厚 cm	m2	2,770					単-5号	
殻運搬		殻種別舗装版破碎	m3	138					単-6号	
上層路盤		路盤材種類粒度調整碎石 M-30;仕上り 厚100mm	m2	410					単-7号	

参考資料

設計内訳書

工事名	東沖野三丁目地先水道工事跡本復旧（ 1 工区） 工事		当 初	事業区分			主たる 工種	舗装工事		
				工事区分	道路維持・修繕 道路維持		施工地域	市街地（ DI D補正）（ 1 ）－1		
工事区分・ 工種・ 種別・ 細別		規格	単位	数量	単価	金額	数量増減	金額増減	摘要	
不陸整正		補足材無	m2	2,350					単-8号	
基層		材料種類再生粗粒度アスコン(20);舗装厚50mm;平均幅員3.0m超	m2	173					単-9号	
表層		材料種類再生密粒度アスコン(20);舗装厚50mm;平均幅員3.0m超	m2	173					単-10号	
表層		材料種類再生密粒度アスコン(20);舗装厚50mm;平均幅員3.0m超	m2	2,600					単-11号	
薄層カー舗装工			式	1						
薄層カー舗装		舗装色 ;規格・仕様	m2	11					単-12号	
区画線工			式	1						
区画線工			式	1						
熔融式区画線		施工方法区分熔融式手動;規格・仕様区分実線15cm;塗布厚1.5mm;排水性舗装無し	m	600					単-13号	
熔融式区画線		施工方法区分熔融式手動;規格・仕様区分破線15cm;塗布厚1.5mm;排水性舗装無し	m	300					単-14号	
熔融式区画線		施工方法区分熔融式手動;規格・仕様区分セーブラ 45cm;塗布厚1.5mm;排水性舗装無し	m	32					単-15号	

参考資料

設計内訳書

工事名	東沖野三丁目地先水道工事跡本復旧（ 1 工区） 工事	当 初	事業区分	道路維持・修繕			主たる工種	舗装工事	
			工事区分	道路維持			施工地域	市街地（ DI D 補正）（ 1 ）－1	
工事区分・ 工種・ 種別・ 細別		規格	単位	数量	単価	金額	数量増減	金額増減	摘要
溶融式区画線		施工方法区分溶融式手動;規格・仕様区分矢印・記号・文字 15cm換算;塗布厚厚1.5mm;排水性舗装無し	m	42					単-16号
仮設工			式	1					
交通管理工			式	1					
交通誘導警備員			人日	36					単-17号
直接工事費			式	1					
共通仮設			式	1					
共通仮設費（ 率計上）			式	1					
純工事費			式	1					
現場管理費			式	1					
工事原価			式	1					
一般管理費等			式	1					

1次単価表

単-1号

単-1号

					単価適用年月 歩掛適用年月 労務調整-超過-規制		20251017 20251017 1.000-00000020			
名称	掘削				単位	m3	数量	1	単価	
規格	土質土砂;施工方法上記以外(小規模);施工数量小規模(標準)									
名称		規格／条件		単位	数量	単価		金額	摘要	
掘削		土質＝土砂：施工方法＝上記以外（小規模） ：施工数量＝小規模（標準以外）：		m3	1				CB210100 管理費区分 無 単-18号	
計										
単価										

参考資料

1次単価表

単-2号

単価適用年月 歩掛適用年月 労務調整-超過-規制		20251017 20251017 1.000-00000020		
	数量	1	単価	
価		金額		摘要
				CB210110 管理費区分 無 単-19号
				YZT0000001-001 管理費区分 T

参考資料

1次単価表

単-3号

単-3号

							単価適用年月 歩掛適用年月 労務調整-超過-規制		20251017 20251017 1.000-00000020		
名称	舗装版切断					単位	m	数量	1	単価	
規格	舗装版種別アスファルト舗装版;アスファルト舗装版厚15cm以下										
名称		規格／条件		単位	数量	単価		金額		摘要	
舗装版切断		舗装版種別＝アスファルト舗装版：アスファルト舗装版厚＝15cm以下：費用の内訳＝全ての費用：		m	1					CB430510 管理費区分 無 単-20号	
計											
単価											

参考資料

1次単価表

単-4号

単-4号

							単価適用年月 歩掛適用年月 労務調整-超過-規制		20251017 20251017 1.000-00000020		
名称	舗装版切断排水処理工					単位	回	数量	1	単価	
規格											
名称		規格／条件		単位	数量	単価		金額		摘要	
舗装版切断排水処理工		舗装版種別＝アスファルト 舗装版：舗装版厚＝15cm以下：		m	834					DXS20030 管理費区分 無 単-21号	
処分費		泥水		m3	4.5					YZT0000004-001 管理費区分 T	
廃材運搬		片道運搬距離＝25km：		回	1					DXS20050 管理費区分 無 単-22号	
計											
単価											

参考資料

1次単価表

単-5号

単-5号						単価適用年月 歩掛適用年月 労務調整-超過-規制		20251017 20251017 1.000-00000020			
名称	舗装版破碎					単位	m2	数量	1	単価	
規格	舗装版種別アスファルト舗装版;舗装版厚 cm										
名称		規格／条件		単位	数量	単価		金額		摘要	
舗装版破碎		舗装版種別＝アスファルト舗装版：障害等の有無＝無し：騒音振動対策＝不要：舗装版厚＝15cm以下：積込作業の有無＝有り：費用の内訳＝全ての費用：		m2	1					CB430310 管理費区分 無 単-23号	
計											
単価											

参考資料

1次単価表

単-6号

単-6号

							単価適用年月 歩掛適用年月 労務調整-超過-規制		20251017 20251017 1.000-00000020		
名 称	殻運搬					単 位	m3	数 量	1	単 価	
規 格	殻種別舗装版破碎										
名称		規格／条件			単位	数量	単価		金額	摘要	
殻運搬		殻発生作業＝舗装版破碎： 積込工法区分＝機械（ 騒音対策不要、厚15cm以下）： DID区間の有無＝有り： 運搬距離（ km）（ DID区間有）＝6.0km以下： 費用の内訳＝全ての費用： 【 ダンプトラック〔 オンロード・ ディーゼル〕 1 0 t 積級 】 【 タイヤ損耗費 1 0 t 積級 良好 供用日 】			m3	1				CB227010 管理費区分 無 単-24号	
処分費		As掘削殻			m3	1				YZT0000002-001 管理費区分 T	
計											
単価											

参考資料

1次単価表

単-7号

						単価適用年月 歩掛適用年月 労務調整-超過-規制		20251017 20251017 1.000-00000020	
名称	上層路盤			単位	m2	数量		単価	
規格	路盤材種類粒度調整碎石 M-30;仕上り 厚100mm			単位		数量	1	単価	
名称		規格／条件		単位	数量	単価		金額	摘要
上層路盤(歩道部)		全仕上り 厚(実数入力) =100mm: 施工区分 =1層施工: 材料=粒度調整碎石 M-30: 費用 の内訳=全ての費用:		m2	1				CB410041 管理費区分 無 単-25号
計									
単価									

参考資料

1次単価表

単-8号

単-8号

							単価適用年月 歩掛適用年月 労務調整-超過-規制		20251017 20251017 1.000-00000020		
名 称	不陸整正					単 位	m2	数 量	1	単 価	
規 格	補足材無										
名 称		規格／条件		単 位	数 量	単 価		金 額		摘 要	
不陸整正		補足材料の有無＝無し：費用の内訳＝全ての費用：		m2	1					CB410010 管理費区分 無 単-26号	
計											
単価											

参考資料

1次単価表

単-10号

車-10号							単価適用年月 歩掛適用年月 労務調整-超過-規制		20251017 20251017 1.000-00000020		
名称	表層					単位	m2	数量	1	単価	
規格	材料種類再生密粒度アスコン(20);舗装厚50mm;平均幅員3.0m超										
名称		規格／条件		単位	数量	単価		金額		摘要	
表層(車道・路肩部)		平均幅員=3.0m超: 1層当平均仕上厚 70mm以下=50mm: 材料=再生密粒度アスコン(2 0): 瀝青材料種類=タックコート PK-4: 費用の内訳=全ての費用:		m2	1					CB410260 管理費区分 無 単-28号	
計											
単価											

参考資料

1次単価表

単-11号

単-11号

						単価適用年月 歩掛適用年月 労務調整-超過-規制		20251017 20251017 1.000-00000020			
名称	表層					単位	m2	数量	1	単価	
規格	材料種類再生密粒度アスコン(20);舗装厚50mm;平均幅員3.0m超										
名称		規格／条件		単位	数量	単価		金額		摘要	
表層(車道・路肩部)		平均幅員=3.0m超: 1層当平均仕上厚 70mm以下=50mm: 材料=再生密粒度アスコン(2 0): 瀝青材料種類=プライムコート PK-3: 費用の内訳=全ての費用:		m2	1					CB410260 管理費区分 無 単-29号	
計											
単価											

参考資料

1次単価表

単-12号

単-12号

										単価適用年月 歩掛適用年月 労務調整-超過-規制		20251017 20251017 1.000-00000020	
名称	薄層カー舗装					単位	m2	数量	1	単価			
規格	舗装色 ；規格・仕様												
名称		規格／条件			単位	数量	単価		金額		摘要		
樹脂系すべり 止め舗装工		施工区分＝車道（ ETCレーン含む）： 規格・仕様＝RPN－303： 施工規模＝100m2未満： 時間的制約を受ける 場合の補正＝無： 夜間作業の補正＝無： 既設アスファルト 舗装面の施工＝有： コンクリ ート 舗装面の施工＝無： トップコート の有無＝無： 施工幅員＝1.0m超え（標準）：			m2	1					WB812020 管理費区分 無 単-30号		
計													
単価													

参考資料

1次単価表

単-13号

単価適用年月 歩掛適用年月 労務調整-超過-規制		20251017 20251017 1.000-00000020	
	数量	1	単価
価		金額	摘要
			WB821210 管理費区分 無 単-31号

参考資料

1次単価表

単-14号

単価適用年月 歩掛適用年月 労務調整-超過-規制		20251017 20251017 1.000-00000020	
	数量	1	単価
金額		摘要	
		WB821210 管理費区分 無 単-32号	

参考資料

1次単価表

単-15号

単価適用年月 歩掛適用年月 労務調整-超過-規制		20251017 20251017 1.000-00000020	
	数量	1	単価
金額		摘要	
		WB821210 管理費区分 無 単-33号	

参考資料

1次単価表

単-16号

単価適用年月 歩掛適用年月 労務調整-超過-規制		20251017 20251017 1.000-00000020	
	数量	1	単価
金額		摘要	
		WB821210 管理費区分 無 単-34号	

参考資料

2次単価表(施工パッケージ)

単-18号 CB210100

単価適用年月 歩掛適用年月 労務調整-超過-規制		20251017 20251017 1.000-00000020	
数量	1	単価	
標準単価	単価	摘要	
		R0114 管理費区分 無 割増率 0%	
		Z006702002 管理費区分 無	
		M000201034 管理費区分 無	

参考資料

2次単価表(施工パッケージ)

単-19号 CB210110

単価適用年月 歩掛適用年月 労務調整-超過-規制		20251017 20251017 1.000-00000020
数量	1	単価
標準単価	単価	摘要
		R0115 管理費区分 無 割増率 0%
		Z006702002 管理費区分 無
		M000301002 管理費区分 無

参考資料

2次単価表(施工パッケージ)

単-20号 CB430510

単価適用年月	20251017
歩掛適用年月	20251017
労務調整-超過-規制	1.000-00000020

名称 規格	舗装版切断			単位	m	数量	1	単価	
	アスファルト舗装版 15cm以下 全ての費用								
名称		規格／条件	単位	構成比率	標準単価		単価		摘要
標準単価									
労務構成比率			%						
特殊作業員			%						R0101 管理費区分 無 割増率 0%
土木一般世話役			%						R0125 管理費区分 無 割増率 0%
普通作業員			%						R0102 管理費区分 無 割増率 0%
材料構成比率			%						
コンクリートカッタ（ブレード）		径1 8 インチ	%						Z006540009 管理費区分 無
ガソリン		レギュラー スタンド	%						Z006704001 管理費区分 無
機械構成比率			%						
コンクリートカッタ〔バキューム式（超低騒音型）〕		湿式 切削深2 0 c m級 ブレード 径φ5 6 c m	%						M001161013 管理費区分 無
J01 舗装版種別		アスファルト舗装版							
J02 アスファルト舗装版厚		15cm以下							
J05 費用の内訳		全ての費用							

参考資料

2次単価表

単-21号 DXS20030

単価適用年月	20251017
歩掛適用年月	20251017
労務調整-超過-規制	1.000-00000020

名称 規格	舗装版切断排水処理工					単位	m	数量	100	単価	
	アスファルト 舗装版 15cm以下										
名称		規格／条件	単位	数量	単価		金額		摘要		
特殊作業員			人						R0101 管理費区分 無 割増率 0%		
排水処理装置損料		処理能力0．6 m3 ／h 100V 0．4 kw	時間						M960000010 管理費区分 無		
発動発電機運転			時間						DXS20040 管理費区分 無 単-36号		
諸雑費（率＋まるめ）			式	1					ZS8000004 管理費区分 無		
計											
単価											
J01 舗装版種別		アスファルト 舗装版									
J02 舗装版厚		15cm以下									

参考資料

2次単価表

単-22号 DXS20050

単価適用年月	20251017
歩掛適用年月	20251017
労務調整-超過-規制	1.000-00000020

名称 規格	廃材運搬					単位	回	数量	1	単価	
	25km										
名称		規格／条件	単位	数量	単価		金額		摘要		
ダンプトラック運転			時間						DXS20060 管理費区分 無 単-37号		
諸雑費(まるめ)			式	1					ZS3000004 管理費区分 無		
計											
単価											
J01 片道運搬距離		25 km									

参考資料

2次単価表(施工パッケージ)

単-23号 CB430310

単価適用年月	20251017
歩掛適用年月	20251017
労務調整-超過-規制	1.000-00000020

名称	舗装版破碎			単位	m2	数量		単位	
規格	アスファルト舗装版 無し 不要 15cm以下 有り 全ての費用						1	単価	
名称		規格／条件		単位	構成比率	標準単価		単価	摘要
標準単価									
労務構成比率				%					
土木一般世話役				%					R0125 管理費区分 無 割増率 0%
運転手(特殊)		重機械等運転		%					R0114 管理費区分 無 割増率 0%
普通作業員				%					R0102 管理費区分 無 割増率 0%
材料構成比率				%					
軽油				%					Z006702002 管理費区分 無
機械構成比率				%					
バックホウ(クローラ 型) [後方超小旋回 型]		山積0．4 5 m3 (平積0．3 5 m3) 供用 日当たり 賃料		%					L001010012 管理費区分 無
J01 舗装版種別		アスファルト舗装版							
J02 障害等の有無		無し							
J03 騒音振動対策		不要							
J04 舗装版厚		15cm以下							
J06 積込作業の有無		有り							
J07 費用の内訳		全ての費用							

参考資料

2次単価表(施工パッケージ)

単-24号 CB227010

単価適用年月 歩掛適用年月 労務調整-超過-規制		20251017 20251017 1.000-00000020	
数量	1	単価	
標準単価	単価	摘要	
		R0115 管理費区分 無 割増率 0%	
		Z006702002 管理費区分 無	
		M000301005 管理費区分 無	

参考資料

2次単価表(施工パッケージ)

単-25号 CB410041

単価適用年月	20251017
歩掛適用年月	20251017
労務調整-超過-規制	1.000-00000020

名称	上層路盤（歩道部）			単位	m2	数量	1	単価	
規格	100mm 1層施工 粒度調整碎石 M-30 全ての費用			単位					
名称		規格／条件	単位	構成比率	標準単価	単価		摘要	
標準単価									
労務構成比率			%						
運転手（特殊）		重機械等運転	%					R0114 管理費区分 無 割増率 0%	
特殊作業員			%					R0101 管理費区分 無 割増率 0%	
普通作業員			%					R0102 管理費区分 無 割増率 0%	
土木一般世話役			%					R0125 管理費区分 無 割増率 0%	
材料構成比率			%						
粒度調整碎石		M－3 0	%					Z002124002 管理費区分 無	
軽油			%					Z006702002 管理費区分 無	
機械構成比率			%						
小型バックホウ（クローラ型）〔後方超小旋回型〕		超低騒音型 排ガス型（第3 次） 山積0．0 9 m3	%					M000201100 管理費区分 無	

参考資料

2次単価表(施工パッケージ)

単-25号 CB410041

単価適用年月	20251017
歩掛適用年月	20251017
労務調整-超過-規制	1.000-00000020

名称 規格	上層路盤(歩道部)				単位	m2	数量	1	単価	
	100mm 1層施工 粒度調整碎石 M-30 全ての費用									
名称		規格／条件	単位	構成比率	標準単価		単価		摘要	
振動ローラ(舗装用) [搭乗・コンパインド 式]		運転質量3 ～4 t 供用日当たり 賃料	%						L001070011 管理費区分 無	
J01 全仕上り 厚(実数入力)		100 mm								
J02 施工区分		1層施工								
J03 材料		粒度調整碎石 M-30								
J04 費用の内訳		全ての費用								

2次単価表(施工パッケージ)

単-26号 CB410010

単価適用年月	20251017
歩掛適用年月	20251017
労務調整-超過-規制	1.000-00000020

名称 規格	不陸整正	単位	m2	数量	1	単価	
	無し 全ての費用						
名称		規格／条件	単位	構成比率	標準単価	単価	摘要
標準単価							
労務構成比率			%				
運転手(特殊)		重機械等運転	%				R0114 管理費区分 無 割増率 0%
普通作業員			%				R0102 管理費区分 無 割増率 0%
特殊作業員			%				R0101 管理費区分 無 割増率 0%
土木一般世話役			%				R0125 管理費区分 無 割増率 0%
材料構成比率			%				
軽油			%				Z006702002 管理費区分 無
機械構成比率			%				
モータグレーダ[土工用]		排出ガス対策(2 0 1 4 年規制) ブレード 幅3 ． 1 m	%				M000701021 管理費区分 無
ロードローラ[マカダム]		運転質量1 0 ～1 2 t 供用日当たり 賃料	%				L001050002 管理費区分 無

参考資料

2次単価表(施工パッケージ)

単-27号 CB410240

単価適用年月	20251017
歩掛適用年月	20251017
労務調整-超過-規制	1.000-00000020

名称 規格	基層(車道・路肩部)			単位	m2	数量	1	単価	
	3.0m超 50mm 再生粗粒度アスコン(2 0) プライムコート PK-3 全ての費用								
名称		規格／条件	単位	構成比率	標準単価		単価		摘要
標準単価									
労務構成比率			%						
普通作業員			%						R0102 管理費区分 無 割増率 0%
運転手(特殊)		重機械等運転	%						R0114 管理費区分 無 割増率 0%
特殊作業員			%						R0101 管理費区分 無 割増率 0%
土木一般世話役			%						R0125 管理費区分 無 割増率 0%
材料構成比率			%						
再生アスファルト 混合物		再生粗粒度アスコン(2 0)	%						Z004101002 管理費区分 無
アスファルト 乳剤		P K -3 プライムコート 用 比重=1.0	%						Z004130002 管理費区分 無
軽油			%						Z006702002 管理費区分 無
機械構成比率			%						

参考資料

2次単価表(施工パッケージ)

単-28号 CB410260

単価適用年月	20251017
歩掛適用年月	20251017
労務調整-超過-規制	1.000-00000020

名称 規格	表層(車道・路肩部)			単位	m2	数量	1	単価	
	3.0m超 50mm 再生密粒度アスコン(2 0) タックコート PK-4 全ての費用								
名称		規格／条件	単位	構成比率	標準単価		単価		摘要
標準単価									
労務構成比率			%						
普通作業員			%						R0102 管理費区分 無 割増率 0%
運転手(特殊)		重機械等運転	%						R0114 管理費区分 無 割増率 0%
特殊作業員			%						R0101 管理費区分 無 割増率 0%
土木一般世話役			%						R0125 管理費区分 無 割増率 0%
材料構成比率			%						
再生アスファルト 混合物		再生密粒度アスコン(2 0)	%						Z004101003 管理費区分 無
アスファルト 乳剤		P K -4 タックコート 用 比重=1.0	%						Z004130003 管理費区分 無
軽油			%						Z006702002 管理費区分 無
機械構成比率			%						

参考資料

2次単価表(施工パッケージ)

単-29号 CB410260

単価適用年月	20251017
歩掛適用年月	20251017
労務調整-超過-規制	1.000-00000020

名称 規格	表層(車道・路肩部)			単位	m2	数量	1	単価	
	3.0m超 50mm 再生密粒度アスコン(2 0) プライムコート PK-3 全ての費用								
名称		規格／条件	単位	構成比率	標準単価		単価		摘要
標準単価									
労務構成比率			%						
普通作業員			%						R0102 管理費区分 無 割増率 0%
運転手(特殊)		重機械等運転	%						R0114 管理費区分 無 割増率 0%
特殊作業員			%						R0101 管理費区分 無 割増率 0%
土木一般世話役			%						R0125 管理費区分 無 割増率 0%
材料構成比率			%						
再生アスファルト 混合物		再生密粒度アスコン(2 0)	%						Z004101003 管理費区分 無
アスファルト 乳剤		P K -3 プライムコート 用 比重=1.0	%						Z004130002 管理費区分 無
軽油			%						Z006702002 管理費区分 無
機械構成比率			%						

参考資料

CB410260

單個適用年月	20251017
步掛適用年月	20251017
勞務調整-超過-規制	1.000-00000020

名称	表層（車道・路肩部）				単位	m2	数量	1	単価	
規格	3.0m超 50mm 再生密粒度アスコン（ 2 0 ） プライムコート PK-3 全ての費用									
名称		規格／条件	単位	構成比率	標準単価		単価		摘要	
アスファルト フィニッシャ		[ホイール型] 舗装幅2 . 3 ～6 . 0 m 供用日当たり 賃料	%						L001210002 管理費区分 無	
タイヤローラ [普通型]		運転質量1 3 ～1 4 t	%						L001060004 管理費区分 無	
ロードローラ [マカダム]		運転質量1 0 ～1 2 t 供用日当たり 賃料	%						L001050002 管理費区分 無	
J01 平均幅員		3.0m超								
J04 1層当平均仕上厚 70mm以下		50 mm								
J05 材料		再生密粒度アスコン（ 2 0 ）								
J06 瀝青材料種類		プライムコート PK-3								
J07 費用の内訳		全ての費用								

2次単価表

単-30号 WB812020

単価適用年月 歩掛適用年月 労務調整-超過-規制		20251017 20251017 1.000-00000020	
数量	1	単価	
金額		摘要	
		Q001598029 管理費区分 無	
		ZS3000004 管理費区分 無	

参考資料

2次単価表

単-31号 WB821210

単価適用年月	20251017
歩掛適用年月	20251017
労務調整-超過-規制	1.000-00000020

名称 規格	区画線設置					単位	m	数量	1,000	単価	
	無し 溶融式手動 無し 実線 15cm 無し 1.5mm 無し 無し 含有量15～18% 白 アスファルト 舗装全ての費用										
名称		規格／条件		単位	数量	単価		金額		摘要	
区画線設置(溶融式) 昼間		豪雪無し 実線15cm 制約無し		m	1,000					Q001036001 管理費区分 無し	
トラフィックペイント 溶融型		3 種1 号 ビーズ1 5 ～1 8 白		kg	570					Z004350001 管理費区分 無し	
ガラスビーズ		0 . 1 0 6 ～0 . 8 5 0 mm		kg	25					Z004352001 管理費区分 無し	
接着用プライマー		区画線用		kg	25					Z004354001 管理費区分 無し	
軽油				L						Z006702002 管理費区分 無し	
諸雑費(率+まるめ)				式	1					ZS8000004 管理費区分 無し	
計											
単価											
J01 夜間作業の有無		無し									
J02 施工方法区分		溶融式手動									
J03 豪雪補正の有無		無し									
J04 規格・仕様区分		実線 15cm									
J05 時間的制約の有無		無し									
J06 塗布厚		1.5mm									
J07 排水性舗装に施工する場合の補正		無し									
J08 未供用区間の場合の補正		無し									
J09 溶融式塗料規格		含有量15～18%									

参考資料

2次単価表

単-31号 WB821210

単価適用年月	20251017
歩掛適用年月	20251017
労務調整-超過-規制	1.000-00000020

名称	区画線設置					m					
規格	無し 溶融式手動 無し 実線 15cm 無し 1.5mm 無し 無し 含有量15～18% 白 アスファルト 舗装全ての費用					単位		数量	1,000	単価	
名称		規格／条件			単位	数量	単価	金額		摘要	
J11 塗料区分		白									
J12 プライマー規格		アスファルト 舗装									
J13 費用の内訳		全ての費用									

参考資料

2次単価表

単-32号 WB821210

単価適用年月 歩掛適用年月 労務調整-超過-規制		20251017 20251017 1.000-00000020		
	数量	1,000	単価	
面		金額		摘要
				Q001036025 管理費区分 無
				Z004350001 管理費区分 無
				Z004352001 管理費区分 無
				Z004354001 管理費区分 無
				Z006702002 管理費区分 無
				ZS8000004 管理費区分 無

参考資料

2次単価表

単-32号 WB821210

単価適用年月	20251017
歩掛適用年月	20251017
労務調整-超過-規制	1.000-00000020

名称	区画線設置					m				
規格	無し 溶融式手動 無し 破線 15cm 無し 1.5mm 無し 無し 含有量15～18% 白 アスファルト 舗装全ての費用					単位		数量	1,000	単価
名称		規格／条件			単位	数量	単価	金額		摘要
J11 塗料区分		白								
J12 プライマー規格		アスファルト 舗装								
J13 費用の内訳		全ての費用								

参考資料

2次単価表

単-33号 WB821210

単価適用年月	20251017
歩掛適用年月	20251017
労務調整-超過-規制	1.000-00000020

名称 規格	区画線設置					単位	m	数量	1,000	単価	
	無し 溶融式手動 無し ゼブラ 45cm 無し 1.5mm 無し 無し 含有量15～18% 白 アスファルト 舗装全ての費用										
名称		規格／条件		単位	数量	単価		金額		摘要	
区画線設置(溶融式) 昼間		豪雪無し ゼブラ 45cm 制約無し		m	1,000					Q001036058 管理費区分 無し	
トラフィックペイント 溶融型		3 種1 号 ビーズ1 5 ～1 8 白		kg	1,700					Z004350001 管理費区分 無し	
ガラスビーズ		0 . 1 0 6 ～0 . 8 5 0 mm		kg	75					Z004352001 管理費区分 無し	
接着用プライマー		区画線用		kg	75					Z004354001 管理費区分 無し	
軽油				L						Z006702002 管理費区分 無し	
諸雑費(率+まるめ)				式	1					ZS8000004 管理費区分 無し	
計											
単価											
J01 夜間作業の有無		無し									
J02 施工方法区分		溶融式手動									
J03 豪雪補正の有無		無し									
J04 規格・仕様区分		ゼブラ 45cm									
J05 時間的制約の有無		無し									
J06 塗布厚		1.5mm									
J07 排水性舗装に施工する場合の補正		無し									
J08 未供用区間の場合の補正		無し									
J09 溶融式塗料規格		含有量15～18%									

参考資料

2次単価表

単-33号 WB821210

単価適用年月	20251017
歩掛適用年月	20251017
労務調整-超過-規制	1.000-00000020

名称 規格	区画線設置					単位	m	数量	1,000	単価	
	無し 溶融式手動 無し ゼブラ 45cm 無し 1.5mm 無し 無し 含有量15～18% 白 アスファルト 舗装全ての費用										
名称		規格／条件		単位	数量	単価		金額		摘要	
J11 塗料区分		白									
J12 プライマー規格		アスファルト 舗装									
J13 費用の内訳		全ての費用									

参考資料

2次単価表

単-34号 WB821210

単価適用年月 歩掛適用年月 労務調整-超過-規制		20251017 20251017 1.000-00000020		
	数量	1,000	単価	
区画線設置(熔融式) 昼間		金額		摘要
				Q001036073 管理費区分 無
				Z004350001 管理費区分 無
				Z004352001 管理費区分 無
				Z004354001 管理費区分 無
				Z006702002 管理費区分 無
				ZS8000004 管理費区分 無

参考資料

2次単価表

単-34号 WB821210

単価適用年月	20251017
歩掛適用年月	20251017
労務調整-超過-規制	1.000-00000020

名称	区画線設置					m				
規格	無し 熔融式手動 無し 矢印・記号・文字 15cm換算 無し 1.5mm 無し 無し 含有量15～18% 白アスファルト 舗装 全ての費用					単位		数量	1,000	単価
名称		規格／条件			単位	数量	単価	金額		摘要
J11 塗料区分		白								
J12 プライマー規格		アスファルト 舗装								
J13 費用の内訳		全ての費用								

参考資料

2次単価表

単-35号 WB010212

単価適用年月	20251017
歩掛適用年月	20251017
労務調整-超過-規制	1.000-00000020

名称	交通誘導警備員B				人日				
規格					単位		数量	1	単価
規格									
名称		規格／条件		単位	数量	単価	金額		摘要
交通誘導警備員B				人	1				R0804 管理費区分 無 割増率 0%
諸雑費(まるめ)				式	1				ZS3000004 管理費区分 無
計									
単価									

参考資料

3次単価表

単-36号 DXS20040

単価適用年月	20251017
歩掛適用年月	20251017
労務調整-超過-規制	1.000-00000020

名称	発動発電機運転				時間				
規格					単位		数量	1	単価
名称		規格／条件		単位	数量	単価	金額		摘要
発動発電機[ガソリンエンジン駆動]		3 k V A (排水処理装置用)		時間					M915100100 管理費区分 無
ガソリン		レギュラー スタド		L					Z006704001 管理費区分 無
油脂類				式	1				ZS7S70700 管理費区分 無
諸雑費(まるめ)				式	1				ZS3000004 管理費区分 無
計									
単価									

参考資料

3次単価表

単-37号 DXS20060

単価適用年月	20251017
歩掛適用年月	20251017
労務調整-超過-規制	1.000-00000020

名称	ダンプトラック運転				時間				
規格					単位		数量	1	単価
規格									
名称		規格／条件		単位	数量	単価	金額		摘要
運転手(一般)		トラック・ダンプ・散水車等運転		人					R0115 管理費区分 無 割増率 0%
軽油				L					Z006702002 管理費区分 無
ダンプトラック[オンロード・ディーゼル]		2 t 積級		時間					M000301001 管理費区分 無
タイヤ損耗費		2 ～3 t 積級 良好		時間					Z010020022 管理費区分 無
諸雑費(まるめ)				式	1				ZS3000004 管理費区分 無
計									
単価									

参考資料

数量総括表

[illegible]

数量計算書						
種 別	規 格	細 目	当 初	変 更	単 位	数 量
掘削工	小規模	672.4*0.6*0.12	48.41			
		24*0.6*0.17	2.45		m3	
		合 計	50.86		m3	50
舗装版切断工	アスファルト舗装版 t≤15cm					
			834.65		m	
		合 計	834.65		m	834
舗装版破碎	t≤15cm	車道				
			2773.50		m2	
		合 計	2773.50		m2	2770
殻運搬(掘削)	アスファルト殻	既設舗装厚t=5cm				
		2600.23m2*0.05	130.01		m3	
		仮復旧控除				
		672.4*0.6*0.02	-8.07		m3	
		既設舗装厚t=10cm				
		173.27m2*0.1	17.33		m3	
		仮復旧控除				
		24*0.6*0.07	-1.01		m3	
		合 計	138.26		m3	138
上層路盤工	M-30 t=10cm	672.4*0.6	403.44			
		24*0.6	14.40		m2	
		合 計	417.84		m2	410
不陸整正						
		2773.5-417.84	2355.66		m2	
		合 計	2355.66		m2	2350
舗装工	再生粗粒度As(20) t=5cm PK-3 再生密粒度As(20) t=5cm PK-4 再生密粒度As(20) t=5cm PK-3	車道				
			173.27		m2	
			173.27		m2	
			2600.23		m2	2600
区画線工	外側線 実線 W=15cm t=1.5mm	車道				
			600.00		m	600
	中央線 実線 W=15cm t=1.5mm		300.00		m	300
	ゼブラ W=45cm t=1.5mm	A 停止線	1.70			
		本線 停止線	3.50			
		本線 横断歩道 3m×9本	27.00		m	32
文字記号 W=15cm換算		A 止まれ	20.05			
		A +マーク	7.00		m	
		本線 Tマーク×3	15.00			
					m	42
		合 計			m	
薄層カラー舗装	RPN-303					
			11.56		m2	
		合 計	11.56		m2	11

[illegible]

合 計
改 め

平積計算書 再生密粒度As t=5cm (全体)

平積計算【当初】						平積計算【変更】					
測点	単距離	幅	平均幅	面積	摘要	測点	単距離	幅	平均幅	面積	摘要
	m	m	m	m2			m	m	m	m2	
車道①											
No.0+0		3.50		0.00							
No.0+16.9	16.90	3.50	3.50	59.15							
No.0+16.9	0.00	7.20	5.35	0.00							
No.0+20.1	3.20	7.20	7.20	23.04							
No.0+20.1	0.00	3.50	5.35	0.00							
No.0+40	19.90	3.50	3.50	69.65							
No.0+54	14.00	3.50	3.50	49.00							
No.0+54	0.00	7.10	5.30	0.00							
No.0+57.5	3.50	7.10	7.10	24.85							
No.0+57.5	0.00	3.50	5.30	0.00							
No.0+60	2.50	3.50	3.50	8.75							
No.0+80	20.00	3.50	3.50	70.00							
No.0+87.5	7.50	3.50	3.50	26.25							
No.0+87.5	0.00	7.20	5.35	0.00							
No.0+90.2	2.70	7.20	7.20	19.44							
No.0+90.2	0.00	3.50	5.35	0.00							
No.1+0	9.80	3.50	3.50	34.30							
No.1+20	20.00	3.60	3.55	71.00							
No.1+40	20.00	3.60	3.60	72.00							
No.1+60	20.00	3.60	3.60	72.00							
No.1+80	20.00	3.60	3.60	72.00							
No.1+89.8	9.80	3.60	3.60	35.28							
No.1+89.8	0.00	7.20	5.40	0.00							
No.1+91.8	2.00	7.20	7.20	14.40							
No.1+91.8	0.00	3.60	5.40	0.00							
No.2+0	8.20	3.60	3.60	29.52							
No.2+0.8	0.80	3.50	3.55	2.84							
No.2+0.8	0.00	7.20	5.35	0.00							
No.2+2.8	2.00	7.20	7.20	14.40							
No.2+2.8	0.00	3.50	5.35	0.00							
No.2+20	17.20	3.50	3.50	60.20							
No.2+40	20.00	3.50	3.50	70.00							
No.2+60	20.00	3.50	3.50	70.00							
小 計	260.00			968.07		合 計					
						改 め					

平積計算書 再生密粒度As t=5cm (全体)

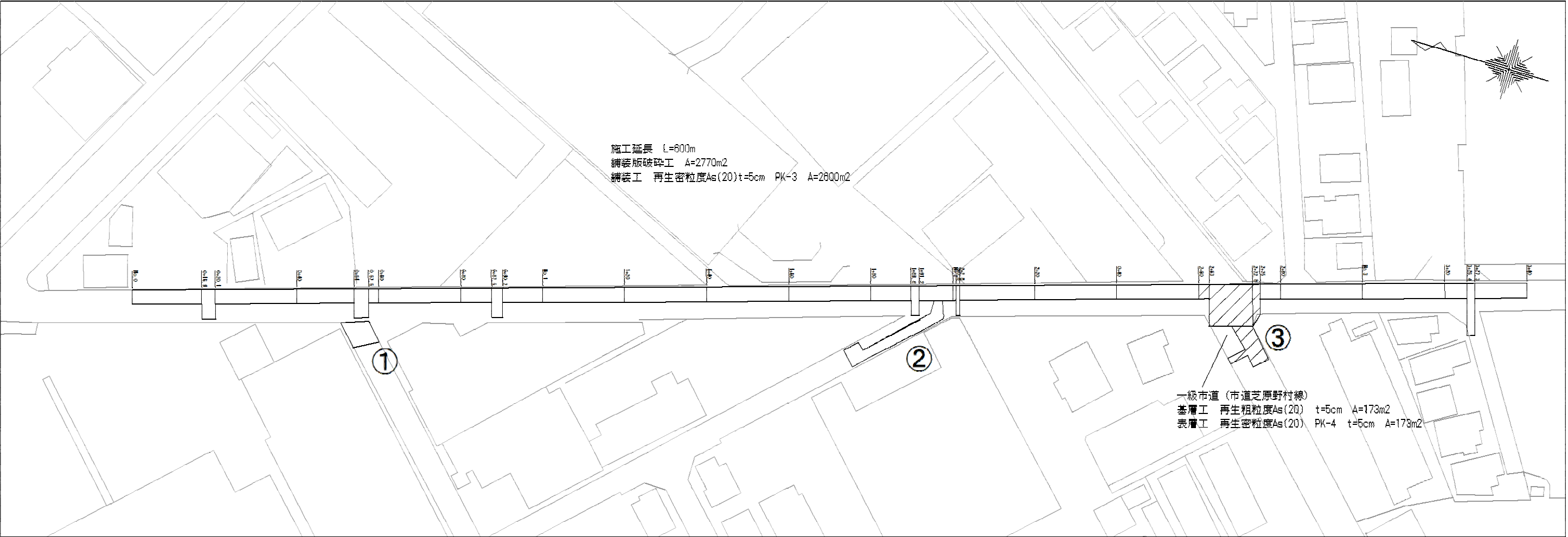
平積計算【当初】					平積計算【変更】						
測点	単距離	幅	平均幅	面積	摘要	測点	単距離	幅	平均幅	面積	摘要
	m	m	m	m2			m	m	m	m2	
No.2+60		3.50			1級市道						
No.2+63	3.00	3.50	3.50	10.50							
No.2+63	0.00	10.20	6.85	0.00							
No.2+72.8	9.80	10.20	10.20	99.96							
No.2+75	2.20	7.50	8.85	19.46							
No.2+75	0.00	3.60	5.55	0.00							
No.2+80	5.00	3.70	3.65	18.25							
No.3+0	20.00	3.70	3.70	74.00							
No.3+20	20.00	3.70	3.70	74.00							
No.3+25.4	5.40	3.80	3.75	20.24							
No.3+25.4	0.00	12.80	8.30	0.00							
No.3+27.4	2.00	12.60	12.70	25.40							
No.3+27.4	0.00	3.80	8.20	0.00							
No.3+40	12.60	3.70	3.75	47.25							
No.3+60	20.00	3.70	3.70	74.00							
No.3+80	20.00	3.80	3.75	75.00							
No.3+95.4	15.40	3.80	3.80	58.51							
No.3+95.4	0.00	7.40	5.60	0.00							
No.3+97.4	2.00	7.40	7.40	14.80							
No.3+97.4	0.00	3.80	5.60	0.00							
No.4+0	2.60	3.70	3.75	9.75							
No.4+20	20.00	3.70	3.70	74.00							
No.4+36.3	16.30	3.80	3.75	61.12							
No.4+36.3	0.00	11.20	7.50	0.00							
No.4+38.7	2.40	11.20	11.20	26.87							
No.4+38.7	0.00	3.70	7.45	0.00							
No.4+40	1.30	3.70	3.70	4.81							
No.4+57.4	17.40	3.80	3.75	65.24							
No.4+57.4	0.00	7.50	5.65	0.00							
No.4+60.4	3.00	7.10	7.30	21.90							
No.4+60.4	0.00	3.70	5.40	0.00							
No.4+80	19.60	3.80	3.75	73.50							
No.4+83.5	3.50	3.80	3.80	13.30							
小 計	223.50			961.86		合 計					
合 計	483.50			2116.14		改 め					

平積計算書 再生密粒度 A_s $t=5\text{cm}$ (全体)[illegible]

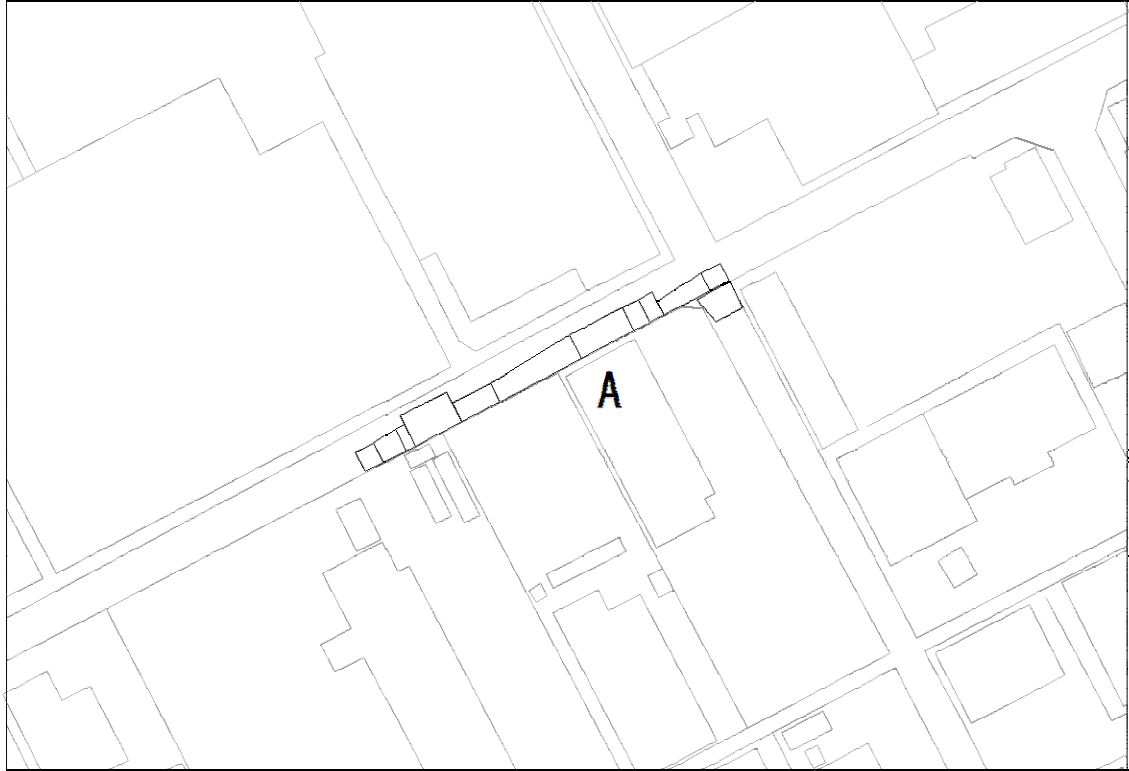
平積計算書 再生密粒度As t=5cm (全体)

[illegible]

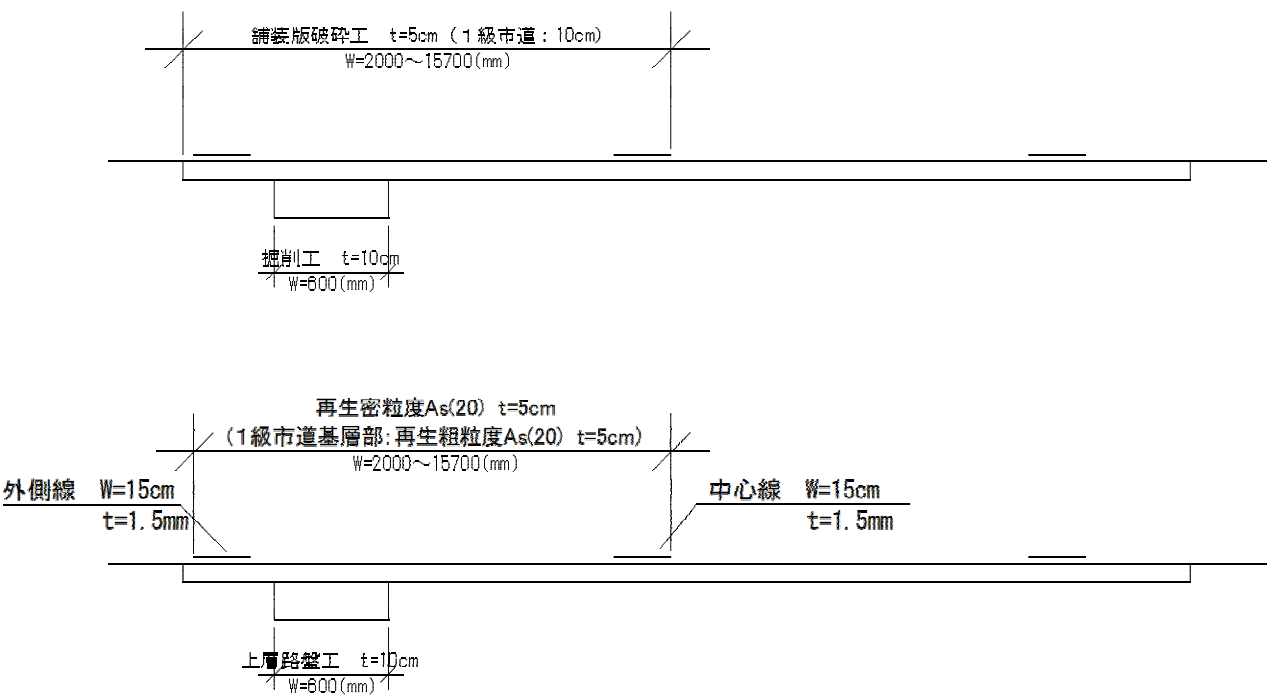
市道最上街道線平面図 S=1：100



市道沖野線平面図 S=1：100

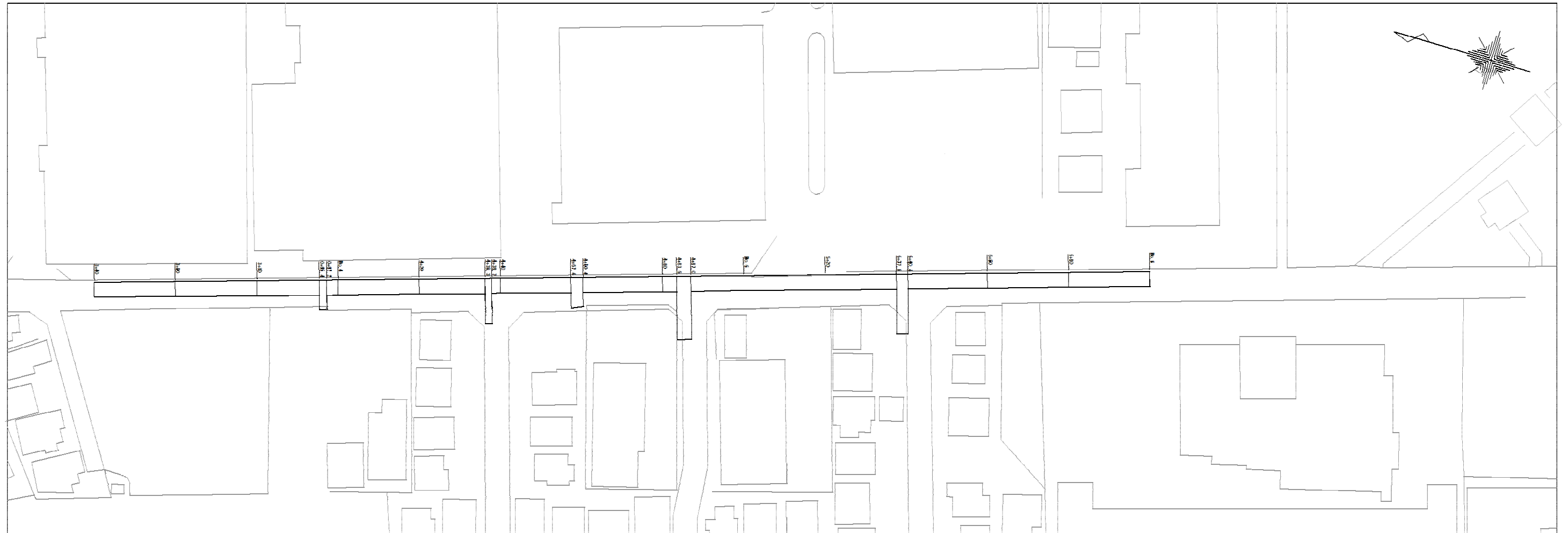


標準横断面図 1:50



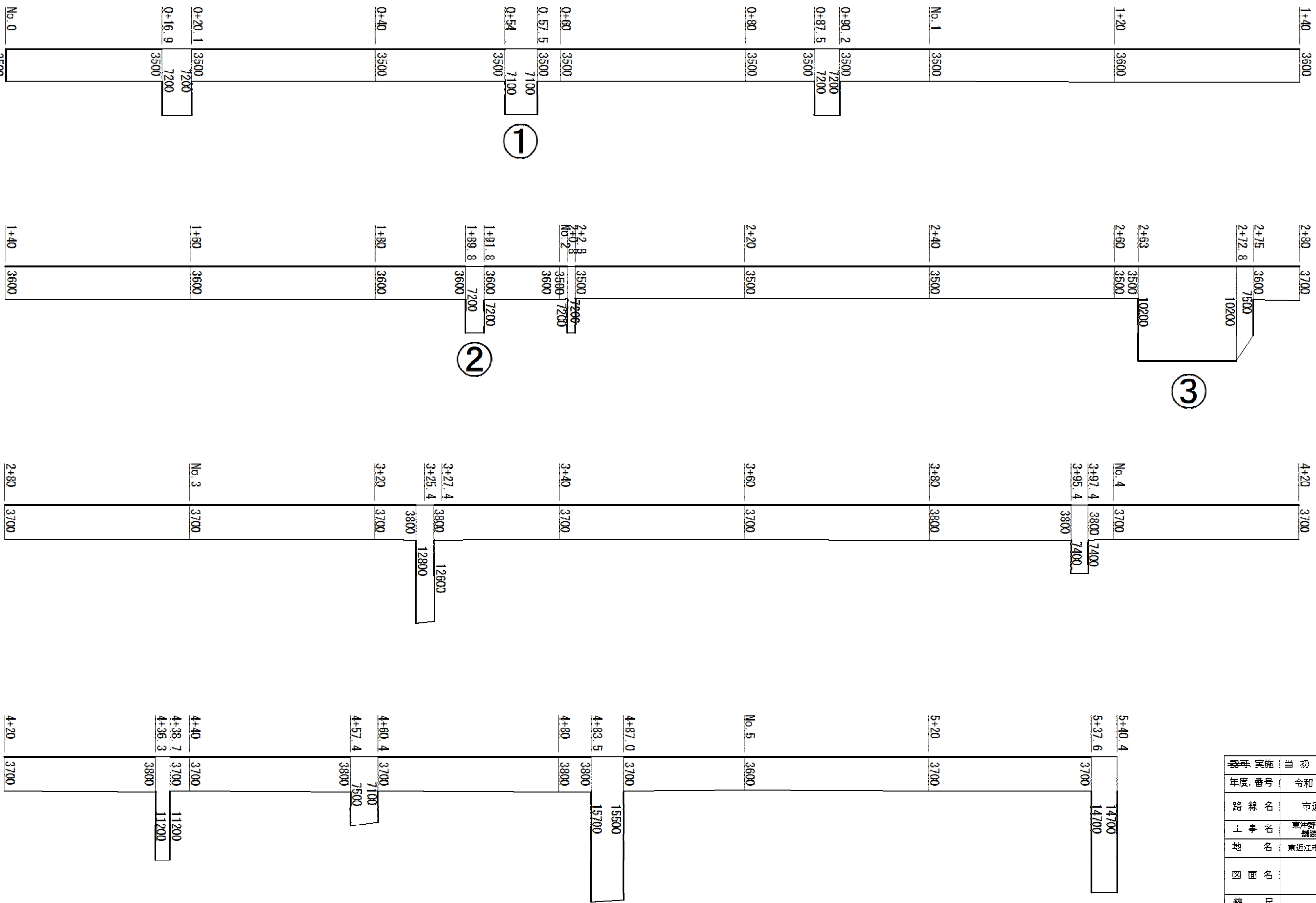
設計実施	当初 第一回変更
年度・番号	令和 7 年度 第 号
路線名	市道最上街道線ほか
工事名	東沖野三丁目地先水道工事跡 舗装本復旧(1工区)工事
地名	東近江市東沖野三丁目地先(ほか)
図面名	平面図 標準横断面図
縮尺	図示
図面番号	1
東近江市 水道部上下水道施設課	

市道最上街道線平面図 S=1:100



設 計 実 施	当 初 一 期 二 期 三 期
年 度 番 号	令 和 7 年 度 第 号
路 線 名	市道最上街道線ほか
工 事 名	東沖野3丁目地先水道工事跡 雑草本復旧(1工区)工事
地 名	東近江市東沖野3丁目地先(ほか)
図 面 名	平面図
縮 尺	図 示
図 面 番 号	2
東近江市 水道部上下水道施設課	

設計・実施	当初	第一回変更
年度・番号	令和 7 年度 第 号	
路線名	市道最上街道線ほか	
工事名	東沖野三丁目地先水道工事跡 舗装本復旧(1工区)工事	
地名	東近江市東沖野三丁目地先ほか	
図面名	展開図(1)	
縮尺	1:400	
図面番号	3	
東近江市 水道部上下水道施設課		



設計・実施	当初 第一回変更
年度・番号	令和 7 年度 第 号
路 線 名	市道最上街道線ほか
工 事 名	東沖野三丁目地先水道工事跡 舗装本復旧(1工区)工事
地 名	東近江市東沖野三丁目地先(ほか)
図 面 名	農閑図(2)
縮 尺	1:400
図 面 番 号	4
東近江市 水道部上下水道施設課	

