

特記仕様書

工事番号 令和7年度 第132号

工事名 市道沖野8号線水道工事跡舗装本復旧工事

工事場所 東近江市聖徳町

第1条 総則

- 1 本工事の施工に当たっては、「一般土木工事等共通仕様書（令和7年10月滋賀県）」（以下「共通仕様書」という。）及び「一般土木工事等共通仕様書付則（令和7年10月滋賀県土木交通部）」（以下「付則」という。）によるものとする。

※同仕様書及び付則の電子データは、滋賀県のホームページで閲覧できます。

(<https://www.pref.shiga.lg.jp/ippan/kendoseibi/gizyutsu/>)

第2条 不当介入に関する通報制度

- 1 受注者は、暴力団員等（暴力団の構成員及び暴力団関係者、その他市発注工事等に対して不当介入をしようとする全ての者をいう。）による不当介入（不当な要求又は業務の妨害）を受けた場合は、断固としてこれを拒否するとともに、不当介入があった時点で速やかに警察に通報を行うとともに、捜査上必要な協力を行うものとする。
- 2 受注者は、前項により通報を行った場合には、速やかにその内容を記載した通報書（別記様式第1号）により所轄警察署に届け出るとともに、監督員に報告するものとする。また、受注者は、以上のことについて、下請負人（再委託の協力者を含む。）に対して、十分に指導を行うものとする。（※別記様式第1号を特記仕様書の最後に記載）
- 3 受注者は、暴力団員等による不当介入を受けたことが明らかになり、工程等に被害が生じた場合は、監督員と協議するものとする。

第3条 特記事項

共通仕様書及び付則に対する特記事項は、以下のとおりとする。

第1編 共通編

第1章 総則

第1節 総則

1-1-5 CORINSへの登録

受注者は、受注時又は変更時において工事請負代金が500万円以上の工事について、工事実績情報システム（CORINS）に基づき、受注・変更・完成・訂正時に工事実績

情報として作成した登録のための確認のお願い」をC O R I N Sから監督員にメール送信し監督員の確認を受けたうえ、登録機関に登録をしなければならない。また、本工事の完成後において訂正または削除する場合においても同様に、C O R I N Sから監督員にメール送信し、速やかに発注者の確認を受けたうえで、登録機関に登録申請しなければならない。

1－1－10 施工体制台帳等

(現場代理人)

- 1 現場代理人は他の工事と重複して従事することはできない。ただし、工事準備等の行為を含め工事現場が不稼働であることが明確である期間については常駐の必要はないが、現場のパトロールの実施と常に緊急時には速やかに対応できる体制を確保しなくてはならない。
- 2 受注者は、現場代理人と受注者との直接的な雇用関係を確認できるもの（健康保険証の写し等）を現場代理人届に添付して提出しなければならない。
- 3 現場代理人と主任技術者又は監理技術者は兼ねることができる。

(舗装施工管理技術者)

- 1 受注者は、付則に基づき1級又は2級の舗装施工管理技術者を配置するものとする。
- 2 舗装施工管理技術者は、受注者と直接的な雇用関係にあること。また、その関係が確認できる資料（健康保険証の写し等）を現場代理人届に添付して提出すること。
- 3 舗装施工管理技術者は、舗装工事の現場施工時において、工事現場に専任し、施工品質の向上を図るための作業指導を行うこと。ただし、舗装工事の現場作業が行われていない期間は、工事打合簿等の書面により、その期間を明確にすることで、工事現場への専任を必要としないことができる。
- 4 舗装監理技術者は、現場代理人、監理技術者等（主任技術者を含む。）を兼ねることができる。

なお、現場代理人等届の区分欄に舗装施工監理技術者、備考欄に1級又は2級舗装施工管理技術者の別を記入すること。

1－1－18 建設副産物

(再資源化等への適切な措置)

再資源化等をする施設の名称及び所在地

特定建設資材 廃棄物の種類	施設の名称	所 在 地	受入時間	摘要
アスファルト掘削殻	サタ山善(株)	東近江市蛇溝町	8時～17時	

上表については積算上の条件明示であり、再資源化施設を指定するものではない。

なお、受注者の提示する施設と異なる場合においても設計変更の対象としない。ただし、現場条件や数量の変更等、受注者の責めによるものでない事項については、この限りではない。

工事発注後に条件明示にない建設廃棄物が発生し、予定した条件により難しい場合は、監督員と協議し、設計変更の対象とする。

なお、受注者は、排水の処理に係る産業廃棄物管理票（マニフェスト）について、監督員から請求があった場合は提示しなければならない。

（建設発生土）

受注者は、以下に掲げるいずれかの処分地又は受入地に建設発生土を運搬し、処分しなければならない。

産業廃棄物等の処分許可を受けた業者が管理運営する処分地
建設発生土の再利用を目的とする受入地

建設発生土を運搬する施設の名称及び所在地

建設発生土の種類	施設の名称	所 在 地	受入時間	摘要
残土	(株)向茂組	東近江市蛇溝町	8時～17時	

上表については積算上の条件明示であり、受入先を指定するものではない。

なお、受注者の提示する施設と異なる場合においても設計変更の対象としない。ただし、現場条件や数量の変更等、受注者の責めによるものでない事項についてはこの限りではない。また、建設発生土の再利用を目的とした受入地との調整を要する場合は、受注者同士で相互連絡調整を密に行うこと。

建設発生土を受入地に搬入する際は、事前に建設発生土搬入計画書等を作成し発注者に提出すること。

1－1－23 施工管理

（品質管理試験）

本工事の施工に伴い実施する品質管理試験は、施工管理基準によるものとするが、以下の工種については下表のとおりとする。

工種	試験項目	試験頻度	読替え試験頻度
上層路盤	現場密度の測定	1000平方メートルに 1箇所	500平方メートルに1箇所 (1箇所3孔以上)
アスファルト舗装	現場密度の測定	1000平方メートルに 1箇所	500平方メートルに 1箇所
	温度測定	随時	1日4回又は 5台ごとの多い方

(出来形管理基準)

「施工管理基準」出来形管理基準の測定基準について以下のとおり読み替えるものとする。

測定の成果を確認できるよう、試験箇所では全数写真撮影するものとする。

工種	測定項目	測定基準	読みかえ測定基準
アスファルト舗装	幅	80メートルに1箇所 又は変化点ごと	40メートルに1箇所 又は変化点ごと
	厚さ	1,000平方メートルに 1箇所	500平方メートルに1個

1-1-24 履行報告

受注者は、工事履行報告書の提出を要しない。

1-1-26 工事中の安全確保

(工法変更等への対応)

- 1 構造物等の施工において湧水、その他の障害のため通常の工法では初期の目的を達することが出来ない箇所については、設計図書に関して監督員と協議するものとし、設計変更の対象とする。
- 2 工事中における民生安定上又は関係機関と協議の結果、新たな作業及び構造の変更が生じた場合は、必要に応じ設計図書に関して監督員と協議するものとし、設計変更の対象とする。
- 3 工事により汚濁水が発生した場合、設計図書に関して監督員と協議するものとする。

(道路付属物及び占用物件の処置)

- 1 処置についてあらかじめ協議するものとし、協議により変更が生じた場合は、設計変更の対象とする。

2 マンホール等路面占用物との段差は、5ミリメートル以内とし、振動等が生じないよう細心の注意を払うこと。

なお、規格値10ミリメートルを超える場合は再施工とする。

1-1-30 環境対策

(低騒音型・超低騒音型の適用)

本工事の施工に当たっては、低騒音型建設機械を使用するものとする。

(排出ガス対策型建設機械)

付則において「受注者の都合による場合を除き、これにより難しい場合」は設計変更の対象とする。

1-1-32 交通安全管理

(安全対策費)

安全対策については、交通誘導員を計上しているが、道路管理及び所轄警察署の打合せ結果により変更等が生じた場合は設計図書に関して監督員と協議するものとし、設計変更の対象とする。また、条件変更及び請負人にて特に必要と認めた場合は、その対策等について設計図書に関して監督員と協議するものとし、設計変更の対象とする。また、施工に当たり必要とした交通誘導員総人数が積算総人数に満たない場合は、必要とした交通誘導員総人数で精算を行うものとし、設計変更の対象とする。

なお、条件変更等が無く、設計図書に関して監督員と特に協議がない場合において、必要とした交通誘導員総人数が積算総人数を超える場合については設計変更の対象としない。

配置場所	交通誘導員	編成	昼夜別	交替要員の有無
市道	3名／日	交通誘導員B 3名	昼間	無

1-1-34 諸法令の遵守

受注者は、労働基準法等の趣旨にのっとり、労働時間について遵守しなければならない。

1-1-40 保険の付保及び事故の補償

(建設業退職金共済制度)

工事必携記載の指導事項の4によるもののほか、以下によるものとする。

(1) 受注者は、工事請負代金額が100万円以上の場合は、建設業退職金共済組合（以下「建退共」という。）の発注者用掛金収納書を監督員に提出し確認を受けること。

- (2) 建退共証紙の購入量については、契約額（消費税額及び地方消費税額を含む。）に応じた量とする。ただし、受注者が必要な数量を算出した場合は、その数量とすることができる。この場合、数量を算出した積算書類を掛金収納書とともに監督員に提出すること。

（法定外の労災保険の付保）

本工事において、受注者は法定外の労災保険に付さなければならない。

第2編 材料編

第1章 一般事項

第2節 工事材料の品質及び検査（確認を含む。）

（品質証明書等）

受注者は、工事に使用する材料のうち共通仕様書表2-1に示す材料のほかに、下表の材料及び監督員の指示した材料の使用に当たっては、その外観及び品質証明書を照合して確認した資料を事前に監督員に提出し、確認を受けなければならない。

区 分	確 認 材 料 名	摘 要
その他	再生密粒度アスコン(20)	

第3編 土木工事共通編

第1章 総則

第1節 総則

1-1-7 数量の算出

（出来形数量の提出）

受注者は工事の進捗に応じて、出来形数量を算出し、その結果を工期の14日前までに監督員に提出するものとする。また、これとは別に監督員が指示する場合は、その期日までに提出するものとする。

1－1－15 提出書類

(工事写真)

工事写真帳の作成については、写真をカラーとし、整理した工事写真帳、撮影写真のデータを電子媒体に記録し、各1部提出すること。

第4編 その他

第1章 総則

第1節 総則

1－1－1 施工上の留意点

(起工測量、設計照査について)

起工測量及び設計の照査を実施し、監督員の確認を得た後、工事にかかること。施工前に既設地下埋設物（水道、下水、電気等）の埋設確認を行い、必要に応じて監督員との協議（試掘）を行うこと。

1－1－2 施工上の留意点

建設発生土については、現場間流用の促進に取り組んでおり、別工事との調整等により受入先が確保できた場合、監督員の指示した場所に運搬することとし、設計変更の対象とする。

1－1－3 関連工事の調整

本工事区間に近接して、「令和7年度 第63号 聖徳町地先ほか水道管布設替工事」を別途施工中であるため、施工に際しては、通行規制等について相互連絡調整を密に行うこと。

令和 年 月 日

不当介入（不当要求・業務妨害）事案通知書

滋賀県 東近江 警察署長 様
東近江 市 長 様通報者
取扱署等 滋賀県 警察署 課

受注者	所在地	(本社)	電話 () -
			FAX () -
		(現場事務所)	電話 () -
			FAX () -
	名 称		
	代表者	(現場事務所の代表者)	
	通報者等	(通報者の職・氏名)	電話 () -
		(対応者)	
所属会社名		電話 () -	
氏 名			
	役 職		
不当介入 の行為者	住所	電話 () -	
		FAX () -	
	所属		
	役職		
	氏名		
発生日時 場 所	令和 年 月 日、 時 分 ころ		
	〔元請・下請〕（下請の場合は、現場事務所の所在地） 電話 () - FAX () -		
工事件名			
不当介入 の内容・被 害状況			
警察への 通報状況	(警察への通報)	有 ・ 無	
	(通報先警察署)	滋賀県 警察署 課	
	(通報日時)	令和 年 月 日、 時 分 ころ	

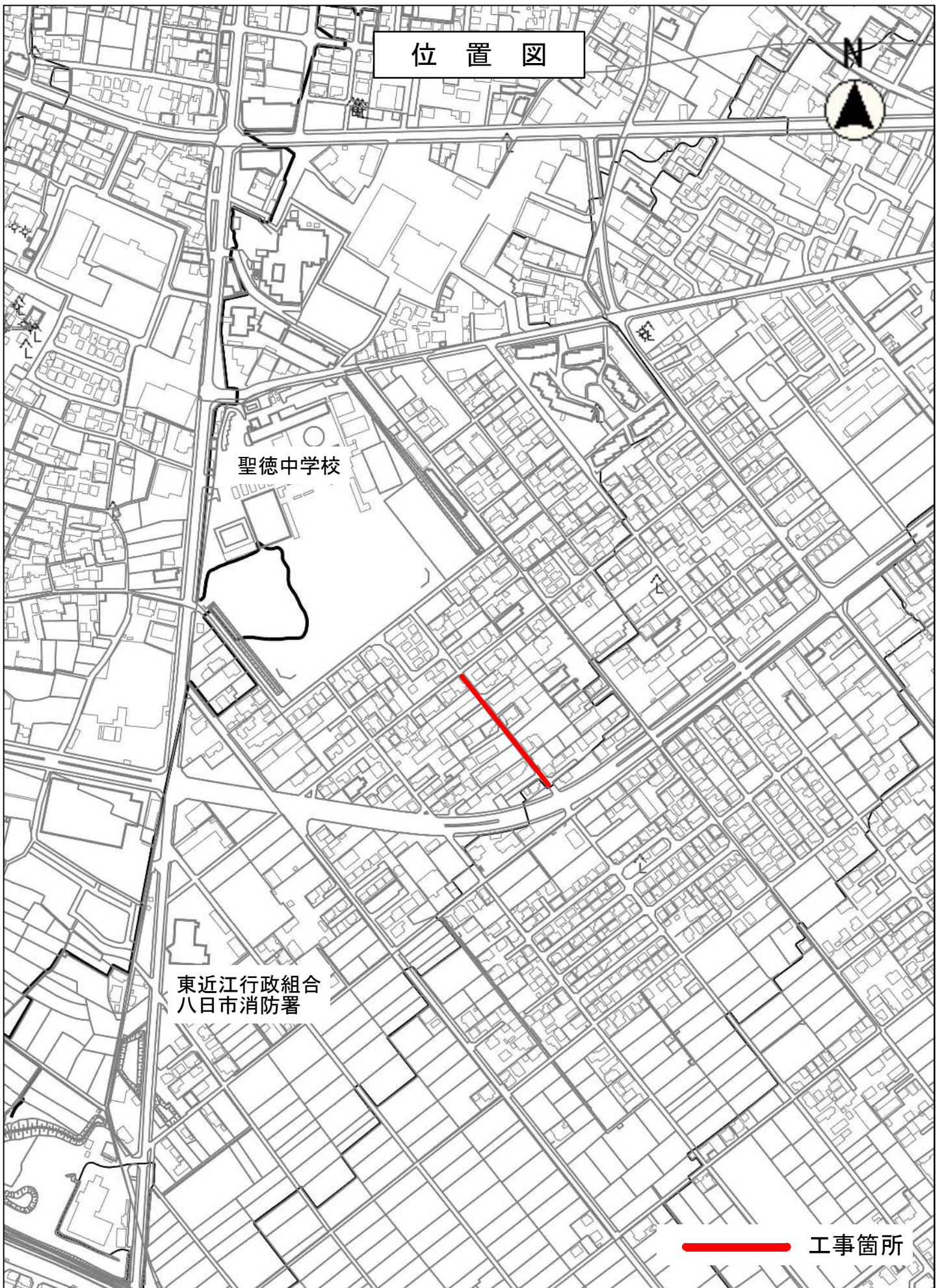
- 注1 第一報は、この様式に必要事項を記入した上、東近江警察署刑事第二課あて電話で行った後、その旨を「警察への通報の状況」の欄に記入して発注者及び東近江警察署あて送付（電子メール・FAX可）すること。
- 2 不当介入の行為者の名刺、提示物等の参考資料がある場合は、その写しを添付すること。
- 3 下請負先（再委託先）において発生した場合であっても、必ず元請負人（受注者）が聞き取り調査をして記入し、通報すること。
- 4 ※の欄は、警察署において記入すること。

東近江市提出書類一覧表

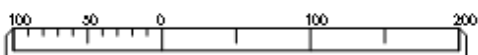
着手時	提出書類	部 数	提出内容	提出時期	備 考
	着工届	2		契約後5日以内	
	現場代理人等届	2	資格者証の写しを添付	契約後5日以内	主任技術者・管理技術者・専門技術者
	【監理技術者資格者証・講習修了書」届出書(当初・変更)	2			
	工程表	2	共通仕様書に準ずる	契約後5日以内	
	前払金請求書	2		保証契約締結後	東近江市建設工事執行規則様式第4号
	施工計画書	2	13建設副産物請負金問わず全 工事共通仕様書に準ずる	契約後2週間以内	1部返却 1工事概要 2工程表 3現場組織表 4安全管理 5指定機械 6主要機材 7施工方法 8施工管理計画 9緊急時体制 10交通監理 11環境対策 12現場作業環境 13建設副産物 14その他
	再生資源利用計画書	1		契約後2週間以内	施工計画書項目13
	再生資源利用促進計画書	1	委託契約書の写し添付 処 理業許可書の写し添付 経路 図添付	契約後2週間以内	施工計画書項目13
	施工体系図	1		工事着工前	下請負金額にかかわらず提出
	施工体制台帳	1		工事着手前	作業員名簿・契約請書の写し
	下請人届出書	1		契約締結後	建設業の許可書の写し 契約書又は注文請書写し(金額入)
	工事カルテ登録データ (受注時)	1		受注後	請負金額500万円以上 契約後10日以内
	工事カルテ受領書	1		受注後	
	建設業退職金共済組合 掛金収納書	1	収納書写し・配布一覧表添付	契約締結後1箇月 以内	
	産業廃棄物処理業許可 書(写し)	1	許可書・契約書の写し	処理委託後速やか に	

	産業廃棄物処理委託契約書(写し)	1	許可書・契約書の写し	処理委託後速やかに	
	産業廃棄物収集運搬許可書(写し)	1	許可書・契約書の写し	処理委託後速やかに	
	産業廃棄物収集運搬委託契約書(写し)	1	許可書・契約書の写し	処理委託後速やかに	
	道路使用許可	1	許可書の写し	工事着手前	通行規制該当の場合
工事中	材料使用承認書	2		契約後2週間以内	1部返却
	検査試験成績表	2		検査後7日以内	1部返却
工事中	事故発生届出書	2		発生後速やかに	
	履行報告書(月次)	2	施工箇所写真	翌月の5日迄	特記仕様書による
	施工承諾書	2	変更図面等	変更後速やかに	
完了時	工事写真	1	工事写真帳・工事写真帳のPDFデータ(電子媒体CD-R)	完了後直ちに完了届と同時に	デジタル写真: 圧縮率 非圧縮～1/8圧縮 画素数 150万画素以上
	工事日報	1		〃	
	特記事項処理報告書	1		〃	
	工事材料品質規格事前確認一覧表	1		〃	
	使用材料一覧表	1		〃	材料伝票
	出来形管理一覧表	1		〃	
	品質管理一覧表	1		〃	
	作業別重点安全項目一覧表	1		〃	
	工事安全書類	1		〃	
	マニフェスト(D表)の写し	1		〃	
	再生資源利用実施書	1		〃	
	再生資源利用促進実施書	1		〃	
	出来高管理書類	1		〃	
	工事カルテ登録データ(完了時)	1		〃	
	工事カルテ受領書	1		〃	

	工事完了届	2		〃	財務規則様式第76号(その1)
	目的物引渡書	2		検査合格後	東近江市建設工事執行規則様式第6号
	請求書	2		検査合格後	
着手時・工事中・完成時	その他(※)	※	※	※	※監督員の指示による



縮尺 1 : 5000



市道沖野 8 号線水道工事跡舗装本復旧工事

【 参考資料】 積算条件等明示書

入札契約過程における透明性および公平性を確保するため、参考までに積算条件を示すものであり、契約の履行を拘束するものではない。
従って、施工方法その他工事目的物を完成するために必要な一切の手段については、受注者がその責任において定めるものとする。

工事番号		
工事名		市道沖野8 号線水道工事跡舗装本復旧工事
施工箇所		東近江市聖徳町地先
単価適用年月		2025年11月 1日
歩掛適用年月		2025年11月 1日
施工地区		東近江土木事務所管内
単価補正	生コン	東近江土木事務所管内
	合材	
	石材	
	港湾石材	
	燃料	

【 参考資料】 積算条件等明示書

ICT補正(3次元出来形管理・データ納品、外注

共通仮設費	経費等の費用に係る補正)	しない
	週休2 日制の補正	しない
	主たる工種	0 6 : 舗装工事
	施工地域補正	一般交通影響有り (2) - 1
	除雪工事補正	補正無
現場環境改善費	対象支給品費	なし
	無償貸与機械等評価額	なし
	計上の有無	しない
	市街地補正	市街地以外
	施工地域補正	一般交通影響有り (2) - 1
現場管理費	緊急工事補正	しない
	砂防・地滑り 工事補正	しない
	対象支給品費	なし
	無償貸与機械等評価額	なし
	財団法人等の補正	しない
一般管理費等	前払金割合による補正	3 5 %を超えるもの または 補正無し
	契約保証に係る補正	発注者が金銭的保証を必要とする場合

【 参考資料】 積算条件等明示書

1. 見積によって決定した施工単価一覧

(単位: 円)

単価コード	施工単価名	規格	摘要	単位	見積単価一覧			
					①	②	③	④
					⑤	⑥	⑦	⑧
					⑨	⑩	⑪	⑫
					⑬	⑭	⑮	⑯
					⑰	⑱	⑲	⑳
YZA0000001	溶融式区画線工	密粒 緑 W=30cm t=1.5mm		m	1,429	1,829	2,138	0
					0	0	0	0
					0	0	0	0
					0	0	0	0
					0	0	0	0

2. 見積によって決定した建設副産物受入価格一覧

(単位: 円)

単価コード	名称	規格	摘要	単位	単価	受入条件
YZT0000001	殻処分費	As殻(掘削)		m3	1,880	
YZT0000003	汚泥処分	泥水		m3	5,000	
YZT0000004	残土処分			m3	1,620	

見積用

市道沖野8 号線水道工事跡舗装本復旧工事 実施設計書

東近江市聖徳町地先

参考資料

本資料は、入札額を算定する際に参考とする資料であり、契約上の制約を有するものではない。

東近江市

参考資料

積 算 情 報

設 計 書 番 号	25-13-03-0037-0		設 計 者 名	
出 張 所 名	東近江市			
適 用 単 価	一般土木		施 工 地 区	東近江土木事務所管内
歩 掛 適 用 年 月	2025年11月 1日			
単 価 適 用 年 月	2025年11月 1日			
適用単価 地 区	生 コ ン	東近江土木事務所管内		
	合 材			
	石 材			
	港 湾 石 材			
	燃 料			
適 用 工 種	舗装工事			

積算時想定工事期間	年 月 日 ～ 年 月 日 (日)
-----------	---------------------

工事概要一覧表

事業種別	工事箇所	水系・路河川名	橋梁名等

費 目	本工事費	市道沖野8 号線水道工事跡舗装本復旧工事
-----	------	----------------------

工 事 概 要	No	当 初	変 更
	1		
	2		
	3		
	4		
	5		
	6		
	7		

工 事 費 総 括 表

費 目	請 工 事 費 (消費税等を含む)	工 事 価 格 (消費税等を含まない)	消費税等相当額	適 用
工事費				
本工事				
附帯工事費				
測量及び試験費				
用地費及び補償費				
機械器具費				
営繕費				
工事雑費				
応急工事費				
請負対象額				

注：上段は現設計 下段は設計変更

設計内訳書

工事名	市道沖野8 号線水道工事跡舗装本復旧工事	当 初	事業区分	道路新設・改築	主たる 工種	舗装工事	一般交通影響有り（ 2 ）－1		
			工事区分	道路修繕	施工地域				
工事区分・ 工種・ 種別・ 細別		規格	単位	数量	単価	金額	数量増減	金額増減	摘要
道路修繕			式	1					
構造物撤去工			式	1					
構造物取壊し 工			式	1					
舗装版切断		舗装版種別アスファルト舗装版;アスファルト舗装版厚15cm以下	m	120					単-1号
舗装版破碎		舗装版種別アスファルト舗装版;舗装版厚5cm	m2	372					単-2号
運搬処理工			式	1					
殻運搬			m3	16					単-3号
舗装版切断排水処理工			式	1					内-1号
掘削		土質土砂;施工方法上記以外(小規模);施工数量小規模(標準)	m3	10					単-4号
土砂処分			m3	10					単-5号
舗装工			式	1					
舗装準備工			式	1					

参考資料

設計内訳書

工事名	市道沖野8 号線水道工事跡舗装本復旧工事		当 初		事業区分		主たる 工種	舗装工事	
					工事区分	道路新設・改築 道路修繕		施工地域	一般交通影響有り（ 2 ）－1
工事区分・ 工種・ 種別・ 細別		規格	単位	数量	単価	金額	数量増減	金額増減	摘要
不陸整正		補足材無し	m2	286					単-6号
アスファルト舗装工			式	1					
上層路盤(歩道部)		路盤材種類粒度調整砕石 M-30;仕上り 厚100mm	m2	86					単-7号
表層(車道・ 路肩部)		材料種類再生密粒度アスコン(20);舗装厚50mm;平均幅員1.4m以上3.0m以下	m2	372					単-8号
区画線工			式	1					
区画線工			式	1					
熔融式区画線		施工方法区分熔融式手動;規格・仕様区分実線 15cm;塗布厚厚1.5mm;排水性舗装無し	m	44					単-9号
熔融式区画線		施工方法区分熔融式手動;規格・仕様区分矢印・記号・文字 15cm換算;塗布厚厚1.5mm;排水性舗装無し	m	20					単-10号
熔融式区画線		密粒 緑 W=30cm t=1.5mm	m	44					単-11号
仮設工			式	1					

参考資料

設計内訳書

工事名	市道沖野8 号線水道工事跡舗装本復旧工事	当 初	事業区分	道路新設・改築		主たる 工種	舗装工事		
			工事区分	道路修繕		施工地域	一般交通影響有り（ 2 ）－1		
工事区分・ 工種・ 種別・ 細別		規格	単位	数量	単価	金額	数量増減	金額増減	摘要
交通管理工			式	1					
交通誘導警備員			人日	9					単-12号
直接工事費			式	1					
共通仮設			式	1					
共通仮設費（ 率計上）			式	1					
純工事費			式	1					
現場管理費			式	1					
工事原価			式	1					
一般管理費等			式	1					
工事価格			式	1					
消費税相当額			式	1					
工事費計			式	1					

参考資料

一式当たり 内訳書

第1号内訳書	舗装版切断排水処理工						単価適用年月 歩掛適用年月 労務調整-超過-規制		20251101 20251101 1.000-00000020
	名称	規格／条件	単位	数量	単価	金額	数量増減	金額増減	摘要
	汚泥処分	泥水	m3	0.6					YZT0000003-001 管理費区分 T
	廃材運搬	片道運搬距離＝26.8km：	回	1					DXS20050 管理費区分 無 単-16号
舗装版切断排水処理工		舗装版種別＝アスファルト 舗装版：舗装版厚＝15cm以下：	m	120					DXS20030 管理費区分 無 単-17号
合 計									

上段から 既契約数量／出来高数量／出来高累計／前回残工事／今回残工事

参考資料

1次単価表

単-1号

単-1号

							単価適用年月 歩掛適用年月 労務調整-超過-規制		20251101 20251101 1.000-00000020		
名称	舗装版切断					単位	m	数量	1	単価	
規格	舗装版種別アスファルト舗装版;アスファルト舗装版厚15cm以下										
名称		規格／条件		単位	数量	単価		金額		摘要	
舗装版切断		舗装版種別＝アスファルト舗装版：アスファルト舗装版厚＝15cm以下：費用の内訳＝全ての費用：		m	1					CB430510 管理費区分 無 単-13号	
計											
単価											

参考資料

1次単価表

単-2号

単-2号

					単価適用年月 歩掛適用年月 労務調整-超過-規制		20251101 20251101 1.000-00000020			
名称	舗装版破碎				単位	m2	数量	1	単価	
規格	舗装版種別アスファルト舗装版;舗装版厚5cm									
名称		規格／条件		単位	数量	単価		金額	摘要	
舗装版破碎		舗装版種別＝アスファルト舗装版：障害等の有無＝無し：騒音振動対策＝不要：舗装版厚＝15cm以下：積込作業の有無＝有り：費用の内訳＝全ての費用：		m2	1				CB430310 管理費区分 無 単-14号	
計										
単価										

参考資料

1次単価表

単-3号

単価適用年月 歩掛適用年月 労務調整-超過-規制		20251101 20251101 1.000-00000020	
数量	1	単価	
面	金額	摘要	
		CB227010 管理費区分 無 単-15号	
		YZT0000001-001 管理費区分 T	

参考資料

1次単価表

単-5号

単価適用年月 歩掛適用年月 労務調整-超過-規制		20251101 20251101 1.000-00000020	
数量	1	単価	
金額		摘要	
		CB210110 管理費区分 無 単-19号	
		CB210560 管理費区分 T 単-20号	

参考資料

1次単価表

単-6号

単-6号

							単価適用年月 歩掛適用年月 労務調整-超過-規制		20251101 20251101 1.000-00000020		
名 称	不陸整正					単 位	m2	数 量	1	単 価	
規 格	補足材無し										
名 称		規格／条件		単 位	数 量	単 価		金 額		摘 要	
不陸整正		補足材料の有無＝無し：費用の内訳＝全ての費用：		m2	1					CB410010 管理費区分 無 単-21号	
計											
単価											

参考資料

1次単価表

単-7号

単-7号

					単価適用年月 歩掛適用年月 労務調整-超過-規制		20251101 20251101 1.000-00000020				
名称	上層路盤(歩道部)				単位	m2	数量	1	単価		
規格	路盤材種類粒度調整碎石 M-30;仕上り 厚100mm										
名称		規格／条件		単位	数量		単価		金額		摘要
上層路盤(歩道部)		全仕上り 厚(実数入力) =100mm: 施工区分 =1層施工: 材料=粒度調整碎石 M-30: 費用 の内訳=全ての費用:		m2	1						CB410041 管理費区分 無 単-22号
計											
単価											

参考資料

1次単価表

単-9号

						単価適用年月 歩掛適用年月 労務調整-超過-規制		20251101 20251101 1.000-00000020	
名称	溶融式区画線			m					
規格	施工方法区分溶融式手動;規格・仕様区分実線 15cm;塗布厚厚1.5mm;排水性舗装無し			単位			数量	1	単価
名称		規格／条件		単位	数量	単価		金額	摘要
区画線設置		夜間作業の有無＝無し： 施工方法区分＝溶融式手動： 豪雪補正の有無＝無し： 規格・仕様区分＝実線 15cm： 時間的制約の有無＝無し： 塗布厚＝1.5mm： 排水性舗装に施工する場合の補正＝無し： 未供用区間の場合の補正＝無し： 溶融式塗料規格＝含有量15～18%： 塗料区分＝白： プライマー規格＝アスファルト舗装： 費用の内訳＝全ての費用：		m	1				WB821210 管理費区分 無 単-24号
計									
単価									

参考資料

1次単価表

単-10号

単価適用年月 歩掛適用年月 労務調整-超過-規制		20251101 20251101 1.000-00000020	
数量	1	単価	
金額		摘要	
		WB821210 管理費区分 無 単-25号	

参考資料

1次単価表

単-11号

単価適用年月 歩掛適用年月 労務調整-超過-規制			20251101 20251101 1.000-00000020		
	数量	1		単価	
五		金額		摘要	
				YZA0000001-001 管理費区分 無	

参考資料

2次単価表(施工パッケージ)

単-13号 CB430510

単価適用年月 歩掛適用年月 労務調整-超過-規制		20251101 20251101 1.000-00000020
--------------------------------	--	--

名称	舗装版切断	単位	m	数量	1	単価	
規格	アスファルト舗装版 15cm以下 全ての費用						
名称		規格／条件	単位	構成比率	標準単価	単価	摘要
標準単価							
労務構成比率			%				
特殊作業員			%				R0101 管理費区分 無 割増率 0%
土木一般世話役			%				R0125 管理費区分 無 割増率 0%
普通作業員			%				R0102 管理費区分 無 割増率 0%
材料構成比率			%				
コンクリートカッタ (ブレード)		径1 8 インチ	%				Z006540009 管理費区分 無
ガソリン		レギュラー スタンド	%				Z006704001 管理費区分 無
機械構成比率			%				
コンクリートカッタ [バキューム式(超低騒音型)]		湿式 切削深2 0 c m級 ブレード 径φ5 6 c m	%				M001161013 管理費区分 無
J01 舗装版種別	アスファルト舗装版						
J02 アスファルト舗装版厚	15cm以下						
J05 費用の内訳	全ての費用						

参考資料

2次単価表(施工パッケージ)

単-14号 CB430310

単価適用年月	20251101
歩掛適用年月	20251101
労務調整-超過-規制	1.000-00000020

名称	舗装版破碎			単位	m2	数量		単位	
規格	アスファルト舗装版 無し 不要 15cm以下 有り 全ての費用						1	単価	
名称		規格／条件		単位	構成比率	標準単価		単価	摘要
標準単価									
労務構成比率				%					
土木一般世話役				%					R0125 管理費区分 無 割増率 0%
運転手(特殊)		重機械等運転		%					R0114 管理費区分 無 割増率 0%
普通作業員				%					R0102 管理費区分 無 割増率 0%
材料構成比率				%					
軽油				%					Z006702002 管理費区分 無
機械構成比率				%					
バックホウ(クローラ 型) [後方超小旋回 型]		山積0．4 5 m3 (平積0．3 5 m3) 供用 日当たり 賃料		%					L001010012 管理費区分 無
J01 舗装版種別		アスファルト舗装版							
J02 障害等の有無		無し							
J03 騒音振動対策		不要							
J04 舗装版厚		15cm以下							
J06 積込作業の有無		有り							
J07 費用の内訳		全ての費用							

参考資料

2次単価表(施工パッケージ)

単-15号 CB227010

単価適用年月	20251101
歩掛適用年月	20251101
労務調整-超過-規制	1.000-00000020

名称	殻運搬	単位	m3	数量	1	単価	
規格	舗装版破碎 機械(騒音対策不要、厚15cm以下) 有り 6.0km以下 全ての費用						
名称	規格／条件	単位	構成比率	標準単価	単価	摘要	
標準単価							
労務構成比率		%					
運転手(一般)	トラック・ダンプ・散水車等運転	%				R0115 管理費区分 無 割増率 0%	
材料構成比率		%					
軽油		%				Z006702002 管理費区分 無	
機械構成比率		%					
ダンプトラック[オンロード・ディーゼル] 【 タイヤ損耗費】	1 0 t 積級 【 1 0 t 積級 良好 供用日】	%				M000301005 管理費区分 無	
J01 殻発生作業	舗装版破碎						
J02 積込工法区分	機械(騒音対策不要、厚15cm以下)						
J03 DID区間の有無	有り						
J08 運搬距離(km) (DID区間有)	6.0km以下						
J13 費用の内訳	全ての費用						

参考資料

2次単価表

単-16号 DXS20050

単価適用年月	20251101
歩掛適用年月	20251101
労務調整-超過-規制	1.000-00000020

名称 規格	廃材運搬					単位	回	数量	1	単価	
	26.8km										
名称		規格／条件	単位	数量	単価		金額		摘要		
ダンプトラック運転			時間						DXS20060 管理費区分 無 単-27号		
諸雑費(まるめ)			式	1					ZS3000004 管理費区分 無		
計											
単価											
J01 片道運搬距離		26.8 km									

参考資料

2次単価表

単-17号 DXS20030

単価適用年月 歩掛適用年月 労務調整-超過-規制		20251101 20251101 1.000-00000020		
	数量	100	単価	
五		金額		摘要
				R0101 管理費区分 無 割増率 0%
				M960000010 管理費区分 無
				DXS20040 管理費区分 無 単-28号
				ZS8000004 管理費区分 無

参考資料

2次単価表(施工パッケージ)

単-18号 CB210100

単価適用年月	20251101
歩掛適用年月	20251101
労務調整-超過-規制	1.000-00000020

名称 規格	掘削				単位	m3	数量	1	単価	
	土砂 上記以外(小規模) 小規模(標準)									
名称		規格／条件	単位	構成比率	標準単価		単価		摘要	
標準単価										
労務構成比率			%							
運転手(特殊)		重機械等運転	%						R0114 管理費区分 無 割増率 0%	
材料構成比率			%							
軽油			%						Z006702002 管理費区分 無	
機械構成比率			%							
バックホウ(クローラ) [標準]		排ガス型(第2 次) 山積0 . 2 8 m3	%						M000202015 管理費区分 無	
J01 土質		土砂								
J02 施工方法		上記以外(小規模)								
J05 施工数量		小規模(標準)								

参考資料

2次単価表(施工パッケージ)

単-19号 CB210110

単価適用年月	20251101
歩掛適用年月	20251101
労務調整-超過-規制	1.000-00000020

名称	土砂等運搬				単位	m3	数量	1	単価	
規格	小規模 バックホウ山積0.28m3(平積0.2m3) 土砂(岩塊・玉石混り 土含む) 有り 4.5km以下				単位					
名称		規格／条件		単位	構成比率	標準単価		単価		摘要
標準単価										
労務構成比率				%						
運転手(一般)		トラック・ダンプ・散水車等運転		%						R0115 管理費区分 無 割増率 0%
材料構成比率				%						
軽油				%						Z006702002 管理費区分 無
機械構成比率				%						
ダンプトラック[オンロード・ディーゼル] 【 タイヤ損耗費】		4 t 積級 【 4 t 積級 良好 供用日】		%						M000301002 管理費区分 無
J01 土砂等発生現場		小規模								
J02 積込機種・規格		バックホウ山積0.28m3(平積0.2m3)								
J03 土質		土砂(岩塊・玉石混り 土含む)								
J04 DID区間の有無		有り								
J14 運搬距離(km) (DID区間有)		4.5km以下								

参考資料

2次単価表(施工パッケージ)

単-21号 CB410010

単価適用年月	20251101
歩掛適用年月	20251101
労務調整-超過-規制	1.000-00000020

名称	不陸整正	単位	m2	数量	1	単価	
規格	無し 全ての費用						
名称	規格／条件	単位	構成比率	標準単価	単価	摘要	
標準単価							
労務構成比率		%					
運転手(特殊)	重機械等運転	%				R0114 管理費区分 無 割増率 0%	
普通作業員		%				R0102 管理費区分 無 割増率 0%	
特殊作業員		%				R0101 管理費区分 無 割増率 0%	
土木一般世話役		%				R0125 管理費区分 無 割増率 0%	
材料構成比率		%					
軽油		%				Z006702002 管理費区分 無	
機械構成比率		%					
モータグレーダ[土工用]	排出ガス対策(2 0 1 4 年規制) プレード 幅3 ． 1 m	%				M000701021 管理費区分 無	
ロードローラ[マカダム]	運転質量1 0 ～1 2 t 供用日当たり 賃料	%				L001050002 管理費区分 無	

参考資料

2次単価表(施工パッケージ)

単-22号 CB410041

単価適用年月 歩掛適用年月 労務調整-超過-規制		20251101 20251101 1.000-00000020
--------------------------------	--	--

名称	上層路盤(歩道部)	単位	m2	数量	1	単価	
規格	100mm 1層施工 粒度調整碎石 M-30 全ての費用	単位					
名称		規格／条件	単位	構成比率	標準単価	単価	摘要
標準単価							
労務構成比率			%				
運転手(特殊)		重機械等運転	%				R0114 管理費区分 無 割増率 0%
特殊作業員			%				R0101 管理費区分 無 割増率 0%
普通作業員			%				R0102 管理費区分 無 割増率 0%
土木一般世話役			%				R0125 管理費区分 無 割増率 0%
材料構成比率			%				
粒度調整碎石		M－3 0	%				Z002124002 管理費区分 無
軽油			%				Z006702002 管理費区分 無
機械構成比率			%				
小型バックホウ(クローラ型) [後方超小 旋回型]		超低騒音型 排ガス型(第3 次) 山積0 . 0 9 m 3	%				M000201100 管理費区分 無

参考資料

2次単価表(施工パッケージ)

単-23号 CB410260

単価適用年月	20251101
歩掛適用年月	20251101
労務調整-超過-規制	1.000-00000020

名称	表層(車道・路肩部)			単位	m2	数量	1	単価	
規格	1.4m以上3.0m以下 50mm 再生密粒度アスコン(2 0) プライムコート PK-3 全ての費用			単位					
名称		規格／条件	単位	構成比率	標準単価		単価		摘要
標準単価									
労務構成比率			%						
普通作業員			%						R0102 管理費区分 無 割増率 0%
運転手(特殊)		重機械等運転	%						R0114 管理費区分 無 割増率 0%
特殊作業員			%						R0101 管理費区分 無 割増率 0%
土木一般世話役			%						R0125 管理費区分 無 割増率 0%
材料構成比率			%						
再生アスファルト 混合物		再生密粒度アスコン(2 0)	%						Z004101003 管理費区分 無
アスファルト 乳剤		P K -3 プライムコート 用 比重=1.0	%						Z004130002 管理費区分 無
軽油			%						Z006702002 管理費区分 無
機械構成比率			%						

参考資料

2次単価表

単-24号 WB821210

単価適用年月 歩掛適用年月 労務調整-超過-規制		20251101 20251101 1.000-00000020		
	数量	1,000	単価	
面		金額		摘要
				Q001036001 管理費区分 無
				Z004350001 管理費区分 無
				Z004352001 管理費区分 無
				Z004354001 管理費区分 無
				Z006702002 管理費区分 無
				ZS8000004 管理費区分 無

参考資料

2次単価表

単-24号 WB821210

単価適用年月	20251101
歩掛適用年月	20251101
労務調整-超過-規制	1.000-00000020

名称 規格	区画線設置						単位	m	数量	1,000	単価	
	無し 溶融式手動 無し 実線 15cm 無し 1.5mm 無し 無し 含有量15～18% 白 アスファルト 舗装全ての費用											
名称		規格／条件		単位	数量	単価		金額		摘要		
J11 塗料区分		白										
J12 プライマー規格		アスファルト 舗装										
J13 費用の内訳		全ての費用										

参考資料

2次単価表

単-25号 WB821210

単価適用年月 歩掛適用年月 労務調整-超過-規制		20251101 20251101 1.000-00000020		
	数量	1,000	単価	
区画線設置		金額		摘要
				Q001036073 管理費区分 無
				Z004350001 管理費区分 無
				Z004352001 管理費区分 無
				Z004354001 管理費区分 無
				Z006702002 管理費区分 無
				ZS8000004 管理費区分 無

参考資料

2次単価表

単-25号 WB821210

単価適用年月	20251101
歩掛適用年月	20251101
労務調整-超過-規制	1.000-00000020

名称	区画線設置					m					
規格	無し 溶融式手動 無し 矢印・記号・文字 15cm換算 無し 1.5mm 無し 無し 含有量15～18% 白アスファルト 舗装 全ての費用					単位		数量	1,000	単価	
名称		規格／条件			単位	数量	単価	金額		摘要	
J11 塗料区分		白									
J12 プライマー規格		アスファルト 舗装									
J13 費用の内訳		全ての費用									

参考資料

2次単価表

単-26号 WB010212

単価適用年月 歩掛適用年月 労務調整-超過-規制		20251101 20251101 1.000-00000020
--------------------------------	--	--

名称	交通誘導警備員B				人日				
規格					単位		数量	1	単価
規格									
名称		規格／条件		単位	数量	単価	金額		摘要
交通誘導警備員B				人					R0804 管理費区分 無 割増率 0%
諸雑費(まるめ)				式					ZS3000004 管理費区分 無
計									
単価									

名称	交通誘導警備員B				人日				
規格					単位		数量	1	単価
規格									
名称		規格／条件		単位	数量	単価	金額		摘要
交通誘導警備員B				人					R0804 管理費区分 無 割増率 0%
諸雑費(まるめ)				式					ZS3000004 管理費区分 無
計									
単価									

参考資料

3次単価表

単-27号 DXS20060

単価適用年月	20251101
歩掛適用年月	20251101
労務調整-超過-規制	1.000-00000020

名称	ダンプトラック運転				時間				
規格					単位		数量	1	単価
規格									
名称		規格／条件	単位	数量	単価	金額		摘要	
運転手(一般)		トラック・ダンプ・散水車等運転	人					R0115 管理費区分 無 割増率 0%	
軽油			L					Z006702002 管理費区分 無	
ダンプトラック[オンロード・ディーゼル]		2 t 積級	時間					M000301001 管理費区分 無	
タイヤ損耗費		2 ～3 t 積級 良好	時間					Z010020022 管理費区分 無	
諸雑費(まるめ)			式	1				ZS3000004 管理費区分 無	
計									
単価									

参考資料

3次単価表

単-28号 DXS20040

単価適用年月	20251101
歩掛適用年月	20251101
労務調整-超過-規制	1.000-00000020

名称	発動発電機運転				時間				
規格					単位		数量	1	単価
名称		規格／条件		単位	数量	単価	金額		摘要
発動発電機[ガソリンエンジン駆動]		3 k V A (排水処理装置用)		時間					M915100100 管理費区分 無
ガソリン		レギュラー スタンド		L					Z006704001 管理費区分 無
油脂類				式	1				ZS7S70700 管理費区分 無
諸雑費(まるめ)				式	1				ZS3000004 管理費区分 無
計									
単価									

参考資料

数量総括表

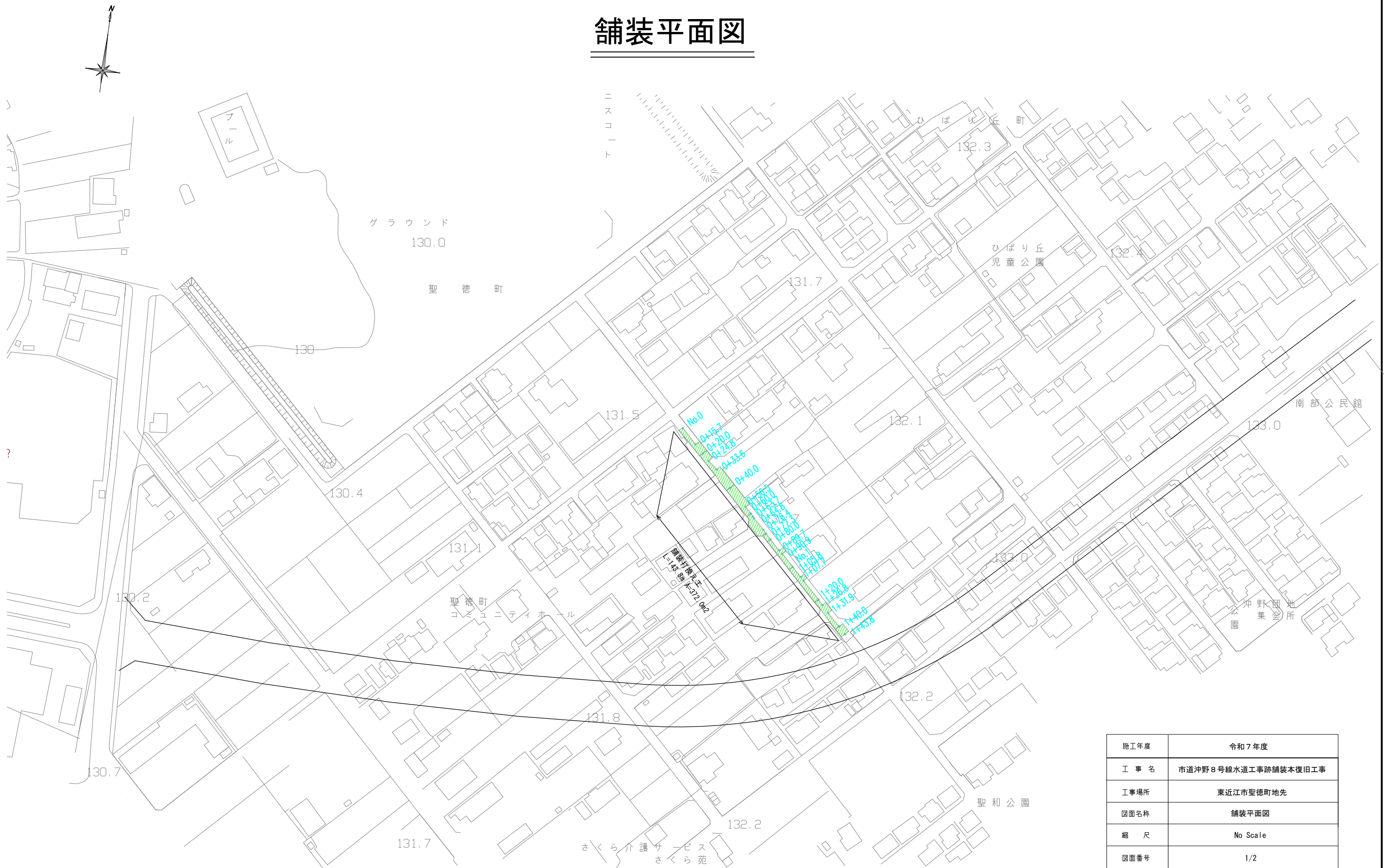
数量総括表

[illegible]

数量計算書

種 別	規 格	細 目	当 初	変 更	単 位	数 量
舗装版切断工	アスファルト舗装版 t≤15cm		121.90		m	
		合 計	121.90		m	120.00
舗装版切断排水処理工	アスファルト舗装版 t≤15cm	(121.9)*0.55/100=0.67m3	0.67		m3	
		合 計	0.67		m3	0.60
舗装版破碎工	アスファルト舗装版 t≤15cm		372.96		m2	
		合 計	372.96		m2	372.00
殻運搬(掘削)	アスファルト殻 6.5km以下					
		372.96*0.05 - 143.8*0.02*0.6= 16.92	16.92		m3	
		合 計	16.92		m3	16.00
掘削	(小規模)	143.8*0.6*0.12	10.35		m3	
		合 計	10.35		m3	10.00
土砂処分	(砂質土)	143.8*0.6*0.12	10.35			
			10.35		m3	10.00
不陸整正	補足材無	372.96-86.28	286.68		m2	
		合 計	286.68		m2	286.00
上層路盤	粒度調整碎石M-30 t=10cm	143.8*0.6=86.28	86.28		m2	
		合 計	86.28		m2	86.00
表層工	再生密粒度As(20) t=5cm		372.96		m2	
区画線工	機械施工 ブライムコート 外側線 実線 w=15cm t=		372.96		m2	372.00
		合 計	372.96		m2	372.00
区画線工	外側線 実線 w=15cm t=		44.00		m	
		合 計	44.00		m	44.00
文字・記号	止まれ					
			20.05		m	
		合 計	20.05		m	20.00
溶融式区画線工	密粒 緑 W=30cm t=1.5mm					
			44.00		m	
		合 計	44.00		m	44.00

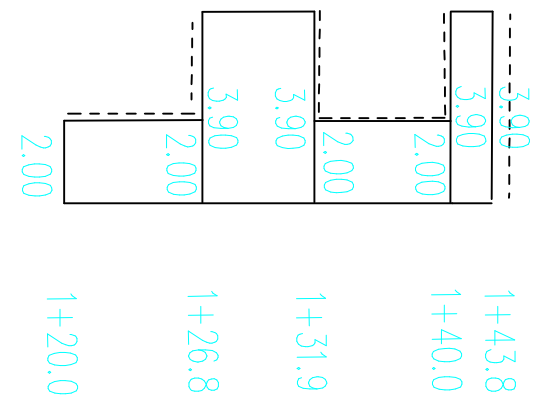
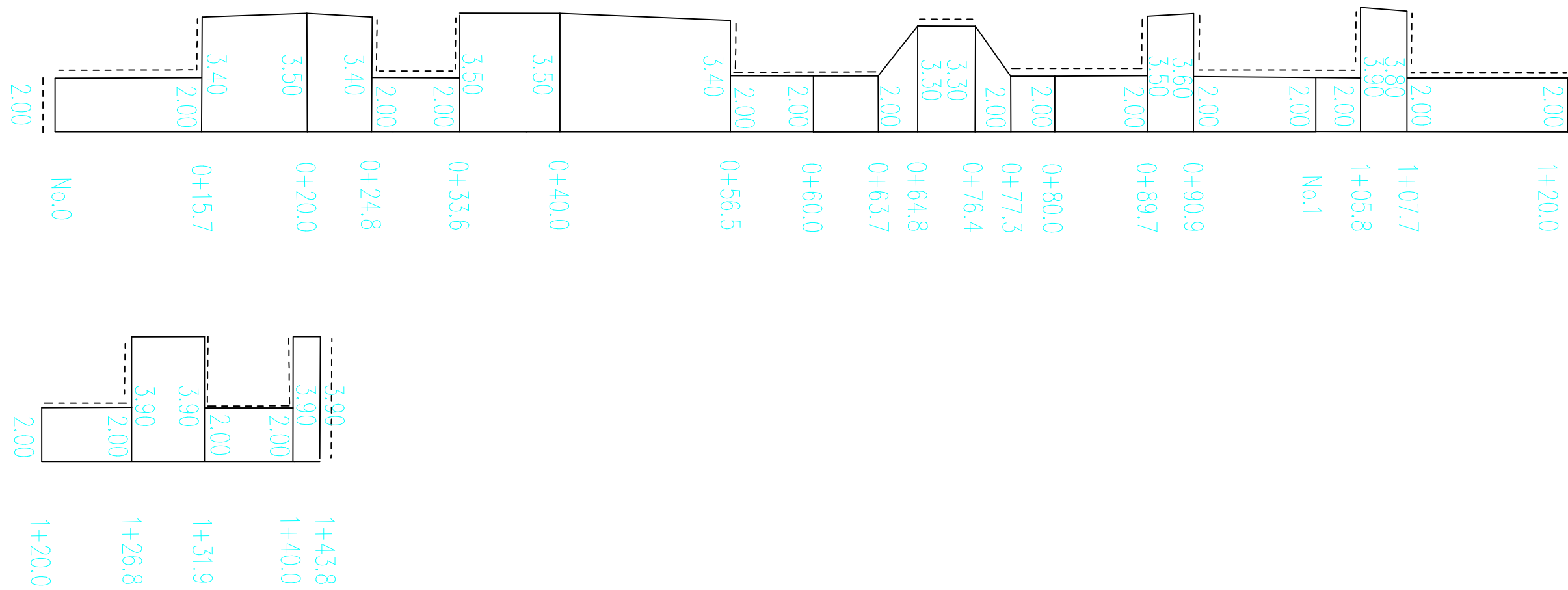
舗装平面図



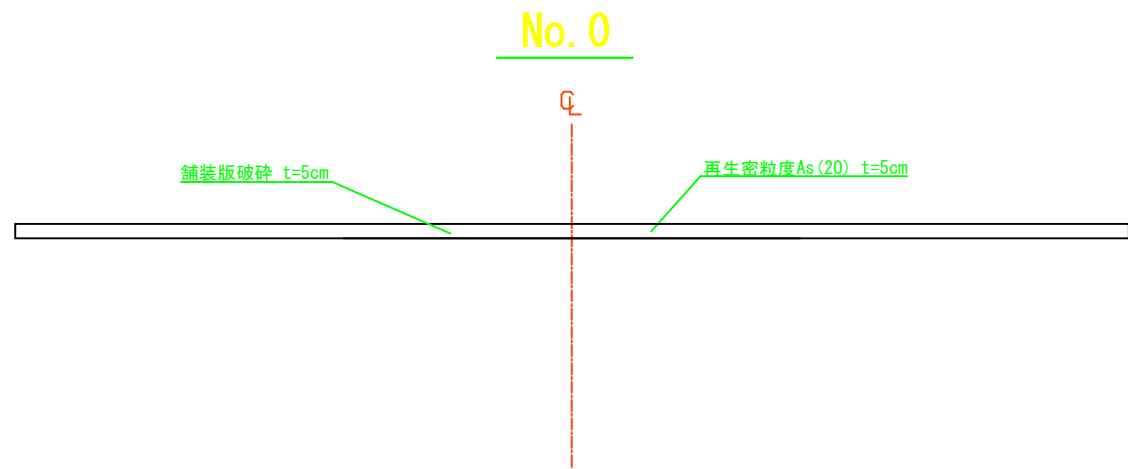
施工年度	令和7年度
工事名	市道沖野8号線水道工事跡舗装本復旧工事
工事場所	東近江市聖徳町地先
図面名称	舗装平面図
縮尺	No Scale
図面番号	1/2
事業主体	東近江市水道部上下水道施設課
施工業者名	

舗装展開図

＜市道＞



標準断面図



施工年度	令和7年度
工事名	市道沖野8号線水道工事跡舗装本復旧工事
工事場所	東近江市聖徳町地先
図面名称	舗装展開図 / 標準断面図
縮尺	図示
図面番号	2 / 2
事業主体	東近江市上下水道施設課
施工業者名	