



国の公共建築百選に選ばれている市役所本館

# 窓口業務時間を変更します

令和8年10月1日から市役所の窓口業務時間を変更します。

## 午前9時から午後4時30分まで

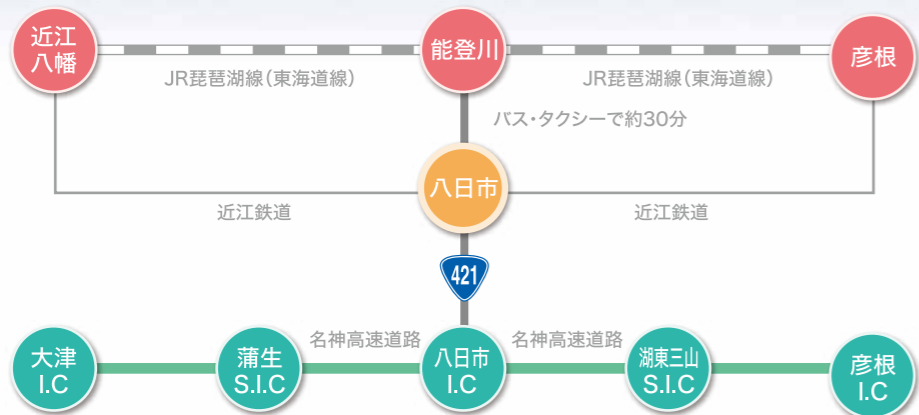
※職員の勤務時間は、午前8時30分から午後5時15分までで、これまでと変更ありません。

## ACCESS アクセス



### 電車でお越しの場合

近江八幡方面から JR琵琶湖線(東海道線)近江八幡駅乗り換え、近江鉄道八日市駅下車(近江鉄道利用は約17分)約1Km  
彦根方面から JR琵琶湖線(東海道線)彦根駅乗り換え、近江鉄道八日市駅下車(近江鉄道利用は約30分)約1Km



### お車でお越しの場合

名神高速道路八日市インターチェンジから、国道421号線を経由して約3Km



東近江市職員募集の最新情報こちらをご覧ください。

東近江市  
公式ホームページ



<https://www.city.higashiomi.shiga.jp/>

東近江市公式ホームページ

PUBLIC CONNECT  
パブリックコネクト



東近江市は、官公庁・自治体就職専用求人サイト「パブリックコネクト」を利用しています。「保健師」「幼稚園教諭・保育士」「技術職(土木・建築)」職員のインタビュー動画なども掲載しておりますのでご覧ください。

★ぜひフォローして最新の職員募集情報をチェックしてください。

## 東近江市職員採用パンフレット

発行/東近江市  
発行年月/令和8年4月1日  
編集/総務部人事課

# 東近江市職員募集!!

市民のしあわせを考えて行動できる職員を募集します。



技術  
一緒に安心して  
暮らせるまちを造りましょう

幼稚園教諭・保育士  
子どもの成長が仕事のやりがいにつながります

事務  
わたしたちと一緒に  
まちづくりをしませんか

保健師  
赤ちゃんからお年寄りまで  
市民の健康を守ります

# We need your capabilities

あなたの技術・知識・能力を必要としています。



# Mayor's Message

市長メッセージ

東近江市では、目指すまちの姿として「うるおいとにぎわいのまち東近江市」を掲げ、市政発展のため様々な職種の職員が日々業務に努めています。市役所の仕事には、まちづくりや公共の福祉の実現といった市民生活すべてに関わる多種多様な業務があり、とてもやりがいのある、人間力のいかせる仕事です。

本市では、市民のしあわせのために、自ら考え行動し最後までやり抜く志を持った人、そしてより良い社会にしていこうという意欲のある人に職員の一員となっていただきたいと思っています。若者からお年寄りまで、誰もが「このまちに住んでいてよかった」と思える夢のある明るい未来と一緒に創っていきましょう。皆さんの知識・技術・能力を本市の更なる発展のために是非いかしてください。



東近江市長 小椋正清

## Ideal candidate Profile

求める人物像

### 「市民のしあわせ」のために、自ら考え、行動する職員

- 1 市民目線で考え、市民の声に耳を傾ける人
- 2 現場を見て、仲間・市民と議論を尽くし方策をたてる人
- 3 「行政のプロ」として全力でやり遂げる人

## Higashiomi City Overview

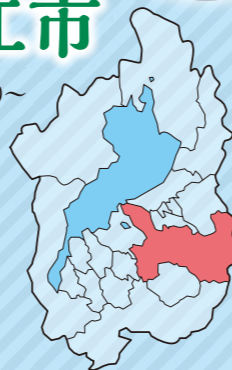
東近江市の概要

### うるおいとにぎわいのまち 東近江市

～自然と歴史・文化の恵みを磨き上げ、一人一人が豊かさを実感できるまちづくり～

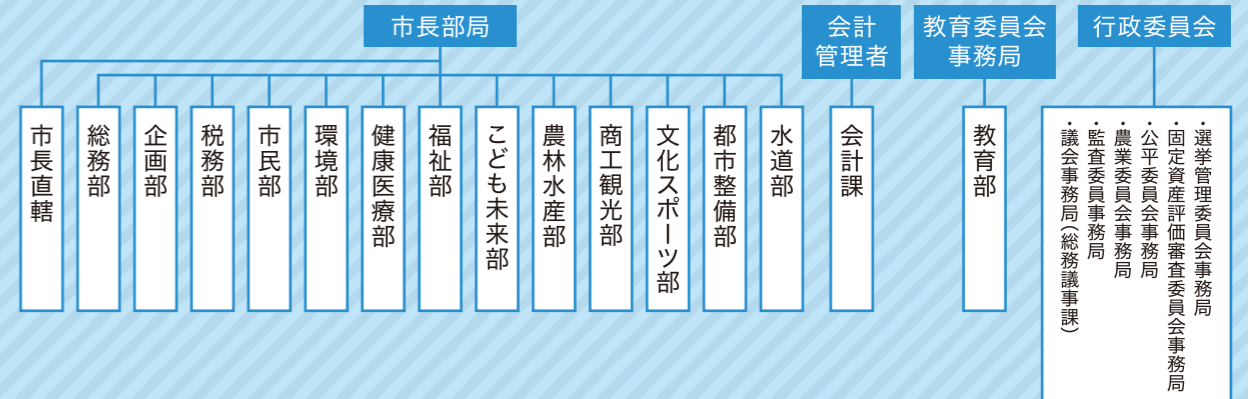
本市は、東の鈴鹿山脈から西のびわ湖まで、森・里・川・湖といった多様な姿を見せる水と緑の豊かな自然を大切に調和のとれた美しいまちであり、古代から近世に至る歴史遺産、惣村や近江商人等の精神を育み綿々と続く地域の暮らしなど、悠久の歴史・文化が脈々と息づくまちです。

市政施行	平成17年2月11日	世帯	48,098世帯(令和8年4月1日現在)
人口	110,336人(令和8年4月1日現在)	面積	388.37km <sup>2</sup> (滋賀県総面積の約9.7%)



# Higashiomi City Organization

組織図



<b>市長直轄</b> 危機管理、防災対応、消防・防犯対策、消防団、暴力追放、不当要求対策 など	<b>総務部</b> 条例・規則の制定改廃、人事、給与・福利厚生、予算編成及びその執行管理、情報システムの運用管理、デジタル化の推進、庁舎の維持管理、契約事務の総括 など	<b>企画部</b> 庁議、重要政策の調整、総合的な計画推進、国際交流、定住移住、統計調査、森の文化、広報・広聴、秘書 など	<b>税務部</b> 市税の賦課・徴収、債権管理
<b>市民部</b> 住所の異動及び戸籍の届出手続、人権・男女共同参画施策に係る企画立案、市民相談、交通安全の啓発、市民と行政の協働のまちづくり推進 など	<b>環境部</b> 環境政策、鈴鹿から琵琶湖までの流域政策、里山保全及び活用、公害監視及び防止、環境美化ごみ処理、省資源・リサイクル など	<b>健康医療部</b> 各種健診・相談、保健指導、乳幼児健診・相談、介護予防、感染症対策、地域医療、後期高齢者医療・国民健康保険に係る資格・給付、保険料の賦課・徴収 など	<b>福祉部</b> 福祉施策に関する企画・調整、生活困窮者の自立支援、生活保護、高齢者の生きがいづくり、介護保険事業、障害者支援、発達障害支援 など
<b>子ども未来部</b> 子ども・子育て支援、児童手当の給付、認定子ども園等の入所手続・管理運営等、学童保育所の管理等、家庭児童相談・支援、児童虐待防止対策 など	<b>農林水産部</b> 農林水産業の振興・担い手対策、地域商社((株)東近江あくりステーション)の運営支援、特産振興、ほ場整備事業、森林整備の支援、農林水産業施設の整備・補修 など	<b>商工観光部</b> 商工業の振興、公設地方卸売市場の管理運営、企業誘致の企画立案、観光施策の企画立案、中心市街地活性化基本計画の策定・進捗管理 など	<b>文化スポーツ部</b> 文化財の保存活用、歴史文化の振興・博物館の管理運営、文化芸術の振興、スポーツの普及振興、スポーツ大会に関すること など
<b>都市整備部</b> 土木工事全般(道路・河川・橋梁・公園等)及び公共建築物の設計・施工監理・維持管理・営繕、建築物の許認可、各種政策に関する企画調整(国・県事業、都市計画、住宅、交通政策) など	<b>水道部</b> 上下水道施設の整備・更新・維持管理、上下水道事業の経営・事業認可、水道料金・下水道使用料等の徴収、水酸化促進、水質検査、漏水修理 など	<b>会計課</b> 市税等公金の収納事務、支出関係書類の審査及び支払事務、決算の調整 など	<b>教育部</b> 教育行政の計画調整、教育施設の管理、教育課程の指導、学校問題への対応、学校給食の提供、生涯学習の調査企画、社会教育団体の育成、青少年の健全育成、図書館 など

## Training

研修制度

人材育成のため、各種研修制度を設けています。(令和7年度実績)

<b>1年目</b> 採用前研修(2月) ・公務員倫理と服務 ・東近江市の概要 ・庁内システム操作 ・人権	新規採用職員前期研修(5月) ・総合計画・財政・防災・人事考課・セルフケア	フォローアップ研修(8月) ・メンター研修 (R7テーマ協働のまちづくり)	新規採用職員後期研修(10月) ・採用後半年の振り返りをテーマとした意見発表 ・接遇
----------------------------------------------------------------------	------------------------------------------	---------------------------------------------	--------------------------------------------------

<b>2年目</b> メンター研修(5月～8月) ・協働の視点から地域の課題や魅力を学び、報告会を開催(新規採用職員と合同)	障害福祉研修(7・8月) ・障害児サマーホリデーサービス事業の参加とワークショップの実施	<b>その他研修制度</b> ●市独自研修(職務階層に応じた研修を実施) ●自主研修制度(自主研修助成、資格助成制度(1/2補助、最大2万円)) ●派遣研修(研修専門機関へ派遣) 滋賀県市町村職員研修センター(大津市) JIAM全国市町村国際文化研修所(大津市) JAMP市町村アカデミー(千葉県) など
----------------------------------------------------------------------	-------------------------------------------------	----------------------------------------------------------------------------------------------------------------------------------------------------------------------------

**資格助成制度** 職員の積極的な自己啓発意欲を促進するために、職員に対して資格や免許等の取得にかかった費用の2分の1(上限2万円)までを助成しています。令和7年度助成実績4件(技術士、精神保健福祉士、防災士、1級土木施工管理技士)

# serious Message

先輩からのメッセージ

## 事務職



上級事務職採用  
令和5年4月1日採用  
環境部森と水政策課勤務  
(令和7年4月1日現在)

## 田中 脩太

どんな仕事を  
していますか?

市内の自然環境や歴史、文化などの地域資源を保全、活用していく観光の仕組み「エコツーリズム」の推進、市が選定した10個の山、「鈴鹿10座」の登山道整備等の業務を担当しています。具体的にはツアーの企画運営、登山道整備等の委託団体との連携などを中心に行っており、市内外の多くの人に当市の地域資源の魅力が伝わることを目指して仕事に励んでいます。

### ある日のスケジュール

- 8:00 出勤
- 8:30 始業
- 9:00 外出  
(登山道整備箇所下見)
- 12:00 昼休み
- 13:00 会議出席
- 16:00 報告書作成
- 17:30 終業

## Message

私の職場は自身で企画し運営するイベントなども多く、不安もありますがそこにやりがいを感じられる職場です。部署によって業務内容が全く異なりそれぞれ仕事に対するやりがいも違うところが市役所業務の魅力かなと思います。

### ある日のスケジュール

- 8:15 出勤
- 8:30 始業  
事務処理  
(メールチェック)
- 9:00 現場立会
- 12:00 昼休み
- 13:00 電話対応  
(業者対応)
- 14:00 業者協議
- 16:00 事務処理  
(調査報告  
データ作成)
- 17:15 終業  
設計変更業務
- 19:00 残業(日による)  
退勤

## 濱中 彩咲

どんな仕事を  
していますか?

主に下水道管路にかかわる工事の監督業務や、設計業務の発注を行っています。管の新設から、老朽管の更新工事まで、全体を見据えた形で携われるため、広い視点をもって仕事をする必要があり大変ですが、非常にやりがいがある仕事です。

## 技術職



技術職(土木)採用  
平成31年4月1日採用  
水道部上下水道施設課勤務  
(令和7年4月1日現在)

## Message

日々新しいことや、知らないことを勉強し続けたいいけないので、知らないことを学ぶことが好きだったり、気になったことを深掘りしたりできる人が向いていると思います。

## 保健師



保健師採用  
令和5年4月1日採用  
健康医療部健康推進課保健センター勤務  
(令和7年4月1日現在)

## 城 茉月

どんな仕事を  
していますか?

地域の乳幼児から高齢者まで幅広い世代の市民の健康支援をしています。新生児訪問や健康サロンなどに赴き健康に関する困りごとに対し相談対応を行ったり普及啓発を行っています。また、母子手帳の交付やマタニティ教室の運営にも携わっています。家族が安心して妊娠や出産、育児ができるように体制を整えられるように日々取り組んでいます。

### ある日のスケジュール

- 8:00 出勤
- 8:30 始業 朝礼  
窓口対応  
(乳幼児健診についての相談対応)  
訪問準備
- 10:00 赤ちゃん  
訪問
- 12:00 昼休み
- 13:00 乳幼児健診
- 16:00 担当業務の  
進捗管理  
(マタニティ教室の  
準備など)
- 17:15 終業

18時以降で訪問や地域の会に出かけることもあります。

## Message

東近江市は地区担当制と業務担当制を併用しており、市全体の取組を担当したり、1つの地域を担当して、赤ちゃんからお年寄りまで個別の支援をしたりすることもあり幅広く経験を積むことができます。上司や先輩職員に相談しやすい環境も整っているので分からないことを相談しやすく安心して仕事ができます。

### ある日のスケジュール

- 8:00 出勤  
(保育準備)
- 8:30 始業  
園児の出迎え
- 9:00 保育  
(戸外遊び  
室内遊び)
- 11:30 給食
- 14:00 1号認定児  
園児の見送り
- 14:00 2号認定児  
保育  
(おやつ  
室内遊び  
戸外遊び)
- 16:30 延長保育  
事務仕事  
保育準備
- 17:15 終業

## 川南 孝之

どんな仕事を  
していますか?

子供達と生活を共にしながら一緒に人との関わり方を考えたり、遊んだり、生物を育てたりすることが保育士の主な仕事です。

また、子供達が体験や活動を通していろいろな経験ができるように保育の計画を立て、環境を整えるなど書ききれない程の沢山の仕事があります。その中でも子供達の成長を一番近くで見られることがこの仕事の魅力の一つです。

## Message

保育士の仕事は、子供達と一緒に走り回って身体を使ったり、事務仕事をしたりと業務内容が多岐に渡るので大変ですが、子供達に可愛い笑顔で、「幼稚園大好き!」「先生大好き!」と言ってもらえると、とてもやりがいを感じます!子供が大好きで元気いっぱいの方と働ける日を楽しみにしています。

## 幼稚園教諭・保育士



幼稚園教諭・保育士採用  
令和4年4月1日採用  
こども未来部能登川あおぞら幼稚園勤務  
(令和6年4月1日現在)

## 育休取得者の声(男性職員)

### 1人目出生時に育児休業を取得

1人目の出生時に育児休業を3ヶ月間取得しました。初めての育児で戸惑うこともありましたが、育児休業を取得したおかげで、妻と協力しながら貴重な時間を過ごすことが出来ました。年度初めの多忙な時期にもかかわらず早く送り出してくれた同僚には本当に感謝しています。



事務職 廣田 大輝  
R6.4~R6.7取得

仕事と子育て  
応援中!!

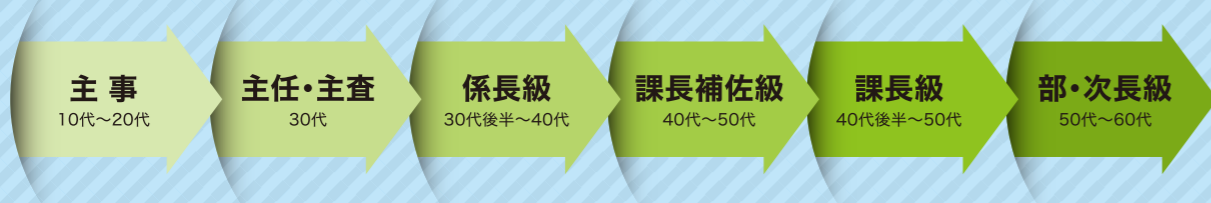
休暇制度	男性	女性	内容
産前産後休暇		○	女子職員が出産する場合に出産予定日の産前8週、産後8週まで
妻の出産休暇	○		妻が出産のため入院等する場合、入院する等の日から出産の日後2週間を経過するまでの日、3日以内
育児参加	○		妻が出産するに際して、生まれた子が1歳に達する日までに5日間の範囲内
子の看護休暇	○	○	中学校に入学するまでの子の看護を行う場合、1年度につき5日以内(子が2人以上の場合は10日以内)
出生サポート	○	○	不妊治療に係る通院等をする場合、1年度につき5日以内

※育児休業、部分休業制度についてはP5、6へ

# Working conditions

勤務条件  
(R8.4.1現在)

## 職階制度 年齢は目安のため勤務条件によって異なる場合があります。



## 給料 採用された場合の標準的な初任給月額例です。 ※学歴・職歴等により別途算定される場合があります。

採用区分	職種	初任給月額
大学卒業程度 (4年制大学卒業)	事務職・福祉職・保健師・技術職・文化財専門員	247,104円
	幼稚園教諭・保育士	241,280円
短期大学卒業程度	事務職	228,176円
	幼稚園教諭・保育士(短期大学2年課程卒業)	228,176円
高校卒業程度	事務職・技術職	214,968円
社会人経験者	事務職・福祉職・保健師・技術職・文化財専門員 (大学卒業・採用時30歳・8年程度勤務実績の場合の目安)	278,720円

(地域手当込み)

## 諸手当

扶養手当	扶養親族に応じて支給
住居手当	上限額/28,000円
通勤手当	上限額/66,400円
期末・勤勉手当	合計4.65月分、年2回支給

## 福利厚生

【健康管理】 年1回の定期健康診断、ストレスチェック、婦人科検診(子宮がん検診、乳がん検診)

【東近江市職員互助会】  各給付金 結婚・退職・人間ドッグ・介護・傷病・出産・災害・永年勤続祝い金・葬祭費・弔慰金・クラブ活動・観劇助成 など

令和6年度から  福利厚生サービス 映画観賞、旅行宿泊補助、健康商品補助など

その他 職員交流事業 など

## 【滋賀県市町村職員共済組合】

保健・医療、休業、災害、年金の各給付福祉事業(保健・宿泊体育施設助成券・貯金・貸付・財形など)

## 【クラブ活動】

健康増進や親睦を目的とし、体育系・文科系の各クラブが活動しています。

体育系 軟式野球・サッカー・バドミントン・陸上・テニス・バスケットボール・剣道 など

文化系 華道・シャドーボックス・囲碁・フラワーアレンジ など

## 勤務時間・休暇等 東近江市人事行政の運営等の状況

勤務時間	事務職 保健師 技術職等	月～金8:30～17:15 (休日:土日祝日、年末年始【12/28～1/3】) ※職場や勤務場所によって異なる場合があります
	幼稚園教諭 保育士	【幼稚園】 月～金8:15～17:00  【認定こども園】 ①月～土7:30～19:00 ②月～土7:30～18:30 ※土曜日はシフト制による (休日:土日祝日、年末年始【12/28～1/3】) ※職場や勤務場所によって異なる場合があります
年次有給休暇	年間20日(1時間単位で取得可能) 年間最大40日間	
特別休暇	夏季休暇(7日)、結婚休暇、ボランティア休暇、子の看護休暇(中学生になるまで)、短期介護休暇など各種休暇制度あり	
育児休業	養育しようとする子が3歳に達する日の前日まで(無給、共済組合からの給付金有)	
部分休業	養育しようとする子が小学校に就学するまで、勤務時間を最大2時間短縮できる。	



# Higashiomi City Regional staff

地域担当職員制度  
**独自制度**

立候補制で、担当業務を超えて地域のまちづくりに参画できる制度です。

## Q 地域担当職員とは？

A 地域と行政の相互の情報伝達役(パイプ役)、地域内の活動団体のつなぎ役(コーディネーター役)として、地域のまちづくりに関して共に考え、支援を行う職員のこと。

【制度の目的】 各地区(全14地区)まちづくり協議会に地域担当職員を配置することで、地域自治の充実と協働のまちづくりを進める。

【職務】 ① 地域まちづくり計画の改定及び事業実施の支援を行うこと。  
② 担当地区の会議等に必要に応じて出席し、地域の実情を把握すること。  
③ 担当地区に必要な行政情報を提供すること。  
④ 担当地区の活動に関する庁内関係部署との連絡調整を行うこと。



時間外勤務などの各種数値目標(特定事業主行動計画)

## Higashiomi City Deta



東近江市役所データ

## 【職員数】

正規職員	983人
再任用職員	37人
会計年度任用職員	917人

(R8.4.1現在)

## 【年次有給休暇平均取得日数】

年度毎に最大20日付与、最大40日まで繰り越しができる

年度	日数
令和6年度	13.0日
令和5年度	11.8日

## 【育児休業取得率(男女別)】

年度	男性	女性
令和7年度	84.0%	100%
令和6年度	75.0%	100%
令和5年度	48.1%	100%



採用試験や勤務条件について、よくある質問



## Q 年齢や性別、居住地などによる有利、不利はありますか？

A 学歴、年齢、性別、住所、職歴による有利、不利はありません。

## Q 採用時に希望する職場に配属されますか？

A 多くの所属があるため、必ずしも希望どおりの配属にならないこともありますが、採用後は、各年度全職員から異動希望を集約しますので、意向を参考にした上で配置を行います。

## Q 勤務先は、市内のみですか？

A 市内での勤務が基本となりますが、人材育成や政策的な観点から、一定期間、国や県、関係機関などの市外での勤務となる場合があります。

## Q 男性も育児休業を取れますか？

A 育児休業は、男女共に養育する子が3歳になる前日まで取得ができます。男性職員が育児休業を取得する場合、子供が生まれてから1ヶ月～3ヶ月程度取得される場合が多いです。

★疑問に思うことがあれば、総務部人事課採用担当までお問合せください!! [jinji@city.higashiomi.lg.jp](mailto:jinji@city.higashiomi.lg.jp)