

## 1-3 确认信息来源

### 灾害发生时的安危确认方法

灾害发生时,固定电话及手机的通话和网络较难连接。要确认家人之间的安危时,除了以电话进行通话、发送邮件、SNS等之外,另有以下方法。

**【灾害用留言电话“171”】** 灾害发生时,由NTT提供的“声音的留言板”。请事先了解使用方法。

<p><b>留言的录音</b></p> <p>1 7 1 → 1 → 受灾者的-电话号码 → <b>录音留言</b> (30秒以内)</p> <p><b>会播放指南(说明)</b></p> <p>受灾者请输入自家的电话号码;受灾地之外的人请输入受灾者的电话号码。电话号码前方先输入市外区号。</p>	<p><b>留言的播放</b></p> <p>1 7 1 → 2 → 受灾者的-电话号码 → <b>听取留言</b></p> <p><b>会播放指南(说明)</b></p> <p>受灾者请输入自家的电话号码;受灾地之外的人请输入受灾者的电话号码。电话号码前方先输入市外区号。</p>
---	---

**【灾害用留言板(web171)】** 利用网络确认受灾地人们安危信息的方法。可登记、确认。

请访问 <https://www.web171.jp>。

灾害用留言板(web171)

搜索

### 防灾信息来源

#### 防灾信息告知广播系统“户别收音机”

户别收音机用于在各家庭等接收和收听由政府等所发送的“防灾行政无线广播”。

本市为了能确实向各位市民传递防灾信息,提供“户别收音机”的安装(租借)。



详情请确认本市网页。

<https://www.city.higashiomi.shiga.jp/0000011153.html>



#### 东近江市LINE官方帐号

东近江市通过“东近江市LINE官方帐号”向需要者发送防灾等重要信息。只要事先以二维码添加好友,就能在灾害发生时等收到信息。



#### Shirashiga(滋贺信息通知服务)

Shirashiga

搜索

在滋贺县会利用电子邮件及LINE向需要者发送防灾等各种各样的信息。只要事先注册用户,信息就会发送至您持有的手机及电脑中。



#### 紧急速报邮件

•株式会社NTT DOCOMO •KDDI 株式会社  
•软银株式会社 •乐天 Mobile 株式会社

针对身处东近江市内者的手机,以紧急速报邮件发送由气象厅发布的“紧急地震速报”、“特别警报”及由东近江市发布的避难指示等的“灾害、避难信息”。

#### 善用智能手机应用程序获取信息

在智能手机应用程序中,有些应用程序可以迅速通知您各种各样灾害的相关信息。



**NHK新闻、防灾**



**Yahoo! 防灾速报**

请试着找到适合自己利用的应用程序。

#### 其他防灾信息

**气象厅** 利用网络能获得更加详细的信息。

河川的防灾信息

搜索

雨量信息及河川的水位信息等

滋贺县土木防灾信息系统

搜索

雨量信息、河川水位、气象信息等

滋贺县防灾门户网站

搜索

县的各种各样防灾相关信息等

## 1-4 在地区做好防灾准备

### 创造一个在紧急情况下能够互相帮助的环境

当大规模灾害发生时,因道路中断、多起火灾的发生及救援请求等,会使得消防人员及警察等公共机关无法做出充足的应对。此时,若左邻右舍的居民们事先建立能互相帮助的机制,如自主防灾组织等,将有助于减少损害。让我们通过日常生活及自治会活动等,建立互相认识的关系。

#### 【自主防灾组织的活动例子】

##### 平常时

- 防灾知识、技术的推广活动
- 对需要照顾人士的支援体制
- 实施防灾训练
- 防灾物资设备的整備
- 掌握危险区域

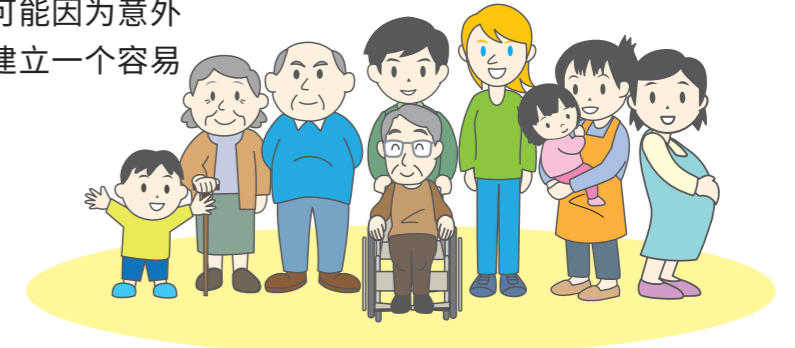
##### 灾害发生时

- 协助收集和传达灾害信息、受害信息
- 受伤人员的救援、避难诱导
- 协助避难所的开设和运营
- 实施烧饭赈济灾民、配送、配给、供水等

### 对“需要照顾人士”提供支援

地区中有需要对其避难行动及受灾后的生活多加照顾的“需要照顾人士”,如老年人、残障人士、婴幼儿、外国人等。需要根据这些人的特点提供适当的帮助。事先确认好当灾害发生时哪些帮助是至关重要。

此外,当灾害发生时,任何人都有可能因为意外受伤等,成为需要照顾人士。因此请建立一个容易接受支援及提供支援的环境。



### 专栏 避难行动需要支援者

在需要照顾人士之中,较难独自一人进行避难的人,便称为“避难行动需要支援者”。本市会制作避难行动需要支援者的名单,并在平时将已获得同意的名单提供给自治会及民生委员、儿童委员。为了能在灾难发生时迅速确认安危及进行避难诱导,此名单被活用于日常搭话、守望及防灾训练等。

※向避难行动需要支援者提供的支援,是基于地区人们的善意所提供的帮助。我们不保证“名单登记=救援(支援)”。此外,支援者在提供支援时,即使无法救援也不承担任何责任。